



**İSTANBUL TEKNİK ÜNİVERSİTESİ**  
**ÖZDEĞERLENDİRME RAPORU**  
**2006**

**(İTÜ-DEK)**

**Mart 2007**

## **SUNUŐ**

“Yükseköğretim Kurumlarında Akademik Deęerlendirme ve Kalite Geliőtirme Yönetmelięi” dorultusunda çalıőan İTÜ Akademik Deęerlendirme ve Kalite Geliőtirme Kurulu (İTÜ-DEK), 2006 yılı için “Özdeęerlendirme Raporu”nu hazırlamıő bulunmaktadır.

Bu raporun, ilgili ve yetkili kurullarda incelenerek yeni stratejiler üretilmesine yardımcı olacaęına inanıyorum.

**Prof.Dr.H.Faruk KARADOĖAN**

**REKTÖR**

# İÇİNDEKİLER

<b>İÇİNDEKİLER</b>	<b>2</b>
<b>1. GİRİŞ</b>	<b>4</b>
<b>2. BULGULAR</b>	<b>5</b>
<b>3. DEĞERLENDİRME</b>	<b>23</b>
3.1 GİRDİLER	23
3.2 KURUMSAL NİTELİKLERİN VE ÖZELLİKLERİN DEĞERLENDİRİLMESİ	36
3.3 EĞİTİM-ÖĞRETİM SÜREÇLERİNİN DEĞERLENDİRİLMESİ	46
3.4 ARAŞTIRMA VE GELİŞTİRME (BİLGİ ÜRETME) SÜREÇLERİNİN DEĞERLENDİRİLMESİ	52
3.5 UYGULAMA VE HİZMET SÜREÇLERİNİN DEĞERLENDİRİLMESİ	60
3.6 İDARİ VE DESTEK SÜREÇLERİNİN DEĞERLENDİRİLMESİ	63
3.7 YÖNETSEL ÖZELLİKLERİN YAPISAL DEĞERLENDİRMESİ	75
3.8 YÖNETSEL ÖZELLİKLERİN DAVRANIŞSAL DEĞERLENDİRMESİ	78
3.9 ÇIKTILAR/SONUÇLARIN DEĞERLENDİRMESİ	81
3.10 MİSYON BAŞARMA PERFORMANSI DEĞERLENDİRİLMESİ	84
<b>4. SONUÇ</b>	<b>85</b>

# 1. GİRİŞ

Dünyadaki en eski teknik yükseköğretim kurumlarından biri olan İTÜ, teknik öğretimde 234 yıllık geçmişi, çağdaş eğitim ortamı, güçlü akademik kadrosuyla Türkiye'de ağırlıklı olarak mühendislik mimarlık öğretimi ile özdeşleşmiş ülkemizin en köklü üniversitelerinden biridir.

İTÜ, Türkiye'de mühendislik ve mimarlık mesleklerinin tanımını yapan ve bu tanımları her zaman güncel tutmayı başaran, geleneksel yapısını korurken modern eğitim ve öğretim ortamlarını öğrencilerine sunan, güçlü yurtdışı ilişkileriyle öğrencilerinin sadece ülke sınırları içinde değil, uluslararası ortamda da yarışacak şekilde yetiştiren bir devlet üniversitesidir.

İTÜ, iki asrı aşan bir süreçte oluşturduğu ve çağın gerektirdiği yeniliklere uygun olarak devamlı yenileme ve geliştirme çabası içinde olduğu eğitim- öğretim ve yönetsel politikalarının gerçekçi bir şekilde analiz edilerek ileriye dönük olarak planlanması için özdeğerlendirme raporunun hazırlanması önemli bir fırsat olarak algılanmıştır.

İstanbul Teknik Üniversitesi Akademik Değerlendirme ve Kalite Geliştirme Kurulu tarafından (İTÜ-DEK) akademik ve idari birimlerimizin öğrencilerimizin ve paydaşlarımızın katkılarıyla hazırlanan bu raporun, Yükseköğretim Akademik Değerlendirme ve Kalite Geliştirme Komisyonu'nun belirlediği modele uygun olmasının yanı sıra stratejik çalışmalarda ve yeni politikalar oluşturulmasında yararlanılabilecek bir kaynak oluşturması da benimsenmiştir.

Bu çalışmanın sonucunda elde edilecek verilerin kurumsal gelişmeye ivme kazandırılması amacıyla da kullanılabilir olması için yapılan tespit ve değerlendirmelerin objektif verilere dayandırılması, ölçülebilir ve anlaşılır olması esas alınmıştır. Eksiklerin ve geliştirilebilir alanların tam ve doğru tespit edilmesi hedeflenmiştir.

## 2. BULGULAR

İstanbul Teknik Üniversitesi'nin 2006 yılı verileri kullanılarak hazırlanan performans göstergeleri YÖDEK tarafından belirlenen formata göre aşağıda verilmiştir;

No	Gösterge	Ölçme Yöntemi	Birimi	Gösterge
1	Önlisans programlarına kabul edilen öğrencilerin niteliği	Orta öğretim başarı puanlarının ortalaması	Mutlak sayı	79,168±9
2 (x)	Lisans programlarına kabul edilen öğrencilerin niteliği	<b>a)</b> SAY, SÖZ, EA, DİL puanların ortalamaları <b>b)</b> (İlk % 10'luk ÖSS puan diliminden giren öğrenci sayısı / toplam giren öğrenci sayısı) x 100 ( 2.376/2.675 x 100=88,8200)	<b>a)</b> MutlakSayı <b>b)</b> Yüzde	a) 351,197±9 b) 88,82
3 (x)	Yüksek lisans programlarına kabul edilen öğrencilerin niteliği	[(LES puanlarının yüz üzerinden ortalaması)+ (Lisans mezuniyet notlarının yüz üzerinden ortalaması)] / 2  Les 63,11 ± 5,35 Ort (4 üzerinden)	Yüzde	2.87 ± 0.33
4 (x)	Doktora programlarına kabul edilen öğrencilerin niteliği	[(LES puanlarının yüz üzerinden ortalaması) + (Lisans mezuniyet notlarının yüz üzerinden ortalaması) + (Yükseklisans mezuniyet notlarının yüz üzerinden ortalaması)] / 3  Les 62,69 ± 5.98 Lis. Ort. (4 Üzerinden) Y. Lis. Ort. (4 Üzerinden)	Yüzde	3.00 ± 0,33 3,49 ± 0.23

(x) Doldurulması zorunlu alanlar

No	Gösterge	Ölçme Yöntemi	Birimi	Gösterge
5 (x)	Öğrenci başına düşen ödenekler (2006 yılı Bütçesi esas alınmıştır. Öğrenci sayıları 2005-2006 eğitim öğretim yılı itibariyledir.)	<p><b>a)</b> Hazine ödeneği / öğrenci sayısı (133.889.500/20.962 = 6.387,24)</p> <p><b>b)</b> Öğrenci katkı payları geliri (örgün, yaz okulu, tezsiz yüksek lisans , ikinci öğretim) / öğrenci sayısı (7.835,0/ 20962) = 373,77</p> <p><b>c)</b> Özel gelirler / öğrenci sayısı (10.006.000 / 20.962) = 477,34</p> <p><b>d)</b> Döner sermaye gelirlerinin yükseköğretim kurumu payı / öğrenci sayısı (5.118.616,60 /20.962) = 244,18</p> <p><b>e)</b> Toplam bütçe (yukarıdakilerin toplamı) / öğrenci sayısı (156.849.116,6/20.962 )= 7.482,54</p>	YTL/öğrenci	<p>a) 6387</p> <p>b) 374</p> <p>c) 478</p> <p>d) 244</p> <p>e) 7483</p>
6 (x)	Öğretim üyesi başına düşen döner sermaye geliri (Döner sermaye gelirleri ve öğretim üyesi sayısı 2006 Aralık itibariyledir.)	Döner sermaye gelirleri / öğretim üyesi sayısı ( 13.791.465,38 / 901) = 15.306,84	YTL/öğrenci	15307
7 (x)	Kadrolu idari personelin kadrolu akademik personele oranı	(Kadrolu idari personel sayısı / Kadrolu akademik personel sayısı) x 100 (1.178 / 2.116) X 100 =55,6710	Yüzde	55,7
8	İdari personelin (kadrolu, sözleşmeli ve hizmet alınan) akademik personele oranı	[(İdari personelin (kadrolu, sözleşmeli ve hizmet alınan) sayısı / Akademik personel sayısı)] x 100 (1.178 +5+253) = (1.436 / 2.116) X 100=67,8638	Yüzde	68
9	Kadrolu öğretim üyesi başına öğrenci sayısı	Öğrenci sayısı / Kadrolu öğretim üyesi sayısı ( 20.962 / 901)=23,2652	Mutlak sayı	23
10 (x)	Kadrolu ders veren öğretim elemanı (Öğretim üyesi, öğretim görevlisi, okutman) başına düşen öğrenci sayısı	Öğrenci sayısı / Kadrolu ders veren öğretim elemanı sayısı (20.962 / 1.151)=18,2119	Mutlak sayı	18

No	Gösterge	Ölçme Yöntemi	Birimi	Gösterge
11	Kadrolu öğretim elemanı (Öğretim üyesi, öğretim görevlisi, okutman, araştırma görevlisi, uzman) başına düşen öğrenci sayısı	Öğrenci sayısı / Kadrolu öğretim elemanı sayısı (20.962 / 2.129) =9,8459	Mutlak sayı	10
12	Önlisans öğrenci oranı	(Önlisans öğrenci sayısı / Toplam öğrenci sayısı) x 100 ( 173 / 20.962 )x 100=0,8253	Yüzde	0.83
13	Lisans öğrenci oranı	(Lisans öğrenci sayısı / Toplam öğrenci sayısı) x100 ( 14.282/ 20.962) x 100=68,1328	Yüzde	68,13
14	Lisansüstü (yüksek lisans ve doktora) öğrenci oranı	(Lisansüstü öğrenci sayısı / toplam öğrenci sayısı ) x 100 ( 6.507 / 20.962) x 100=31,0418	Yüzde	31,04
15	Lisansüstü (yüksek lisans ve doktora) öğrencilerin lisans öğrencilerine oranı	(Lisansüstü öğrenci sayısı / Lisans öğrenci sayısı)x100 ( 6.507 / 14.282) x 100=45,5608	Yüzde	45,56
16	Yükseköğretim kurumunun bulunduğu ilin dışından gelen öğrencilerin oranı	(İl dışından gelen öğrencilerin sayısı / Toplam öğrenci sayısı) x 100 ( 11.956 / 20.962 ) x 100=57,0365	Yüzde	57,04
17	Önlisans programlarına kabul edilme oranı	(Önlisans programlarını kazanan öğrenci sayısı / Önlisans programlarına başvuran (tercih eden) öğrenci sayısı) x 100	Yüzde	(Henüz tespit edilememiştir)
18	Lisans programlarına kabul edilme oranı	(Lisans programlarını kazanan öğrenci sayısı / Lisans programlarına başvuran (tercih eden) öğrenci sayısı )x100	Yüzde	
19 (x)	Yüksek lisans programlarına kabul edilme oranı	(Yüksek lisans programlarına kabul edilen öğrenci sayısı / Yüksek lisans programlarına başvuran öğrenci sayısı)x100 ( 1.744 / 2.273 ) x100=76,7267	Yüzde	76,73

No	Gösterge	Ölçme Yöntemi	Birimi	Gösterge
20	Doktora programlarına kabul edilme oranı	(Doktora programlarına kabul edilen öğrenci sayısı / Doktora programlarına başvuran öğrenci sayısı) x 100 ( 311 / 431 ) x100=72,1577	Yüzde	72,16
21	Yabancı uyruklu öğrencilerin oranı	<b>a)</b> (Yabancı uyruklu öğrenci sayısı / toplam öğrenci sayısı) x 100 (542 / 20.962 ) x 100=2,5856 <b>b)</b> (Yabancı uyruklu yüksek lisans öğrenci sayısı / toplam öğrenci sayısı) x 100 ( 88 / 20.962 ) x100=0,4198	Yüzde	a) 2,58 b) 0,42
22 (x)	Yan dal ve çift ana dal program oranı	(Yan dal ve çift ana dal programların sayısı / toplam lisans programı sayısı) x 100 ( 167 / 52 ) x 100=321,1538  (Üniversitemizde yan dal bulunmadığından çift ana dal prog.sayısına göre hesaplanmıştır)	Yüzde	321,15
23	Yan dal ve çift ana dal programlarına katılan öğrenci oranı	(Yan dal ve çift ana dal programlarına katılan öğrenci sayısı / toplam lisans öğrencisi sayısı) x 100 ( 457 / 14.282 ) x 100=3,1998  (Üniversitemizde yan dal bulunmadığından çift ana dal prog.sayısına göre hesaplanmıştır)	Yüzde	3,20
24	Disiplinlerarası lisansüstü program oranı	(Disiplinlerarası lisansüstü program sayısı / toplam lisansüstü program sayısı) x 100 ( 12 / 153 ) x 100=7,8431	Yüzde	7,84



No	Gösterge	Ölçme Yöntemi	Birimi	Gösterge
25 (x)	Birinci yılda İlişği kesilen önlisans/lisans ve lisansüstü öğrencilerin oranı	<p><b>a)</b> (Birinci yılda ilişği kesilen önlisans öğrencilerinin sayısı / Toplam önlisans öğrencilerinin sayısı) x 100</p> <p><b>b)</b> (Birinci yılda ilişği kesilen lisans öğrencilerinin sayısı / Toplam lisans öğrencilerinin sayısı) x 100 ( 55 / 14.282 ) x 100=0,3851 (Hazırlık sınıfı dahil)</p> <p><b>c)</b> (Birinci yılda ilişği kesilen yüksek lisans öğrencilerinin sayısı / Toplam yüksek lisans öğrencilerinin sayısı) x 100 ( 126 / 4.753 ) x 100=2,6509</p> <p><b>d)</b> (Birinci yılda ilişği kesilen doktora öğrencilerinin sayısı / Toplam doktora öğrencilerinin sayısı) x 100 ( 7 / 1.754 ) x 100=0,3990</p>	Yüzde	<p>a) --</p> <p>b) 0,38</p> <p>c) 2,65</p> <p>d) 0,40</p>
26	İlişği kesilen önlisans/lisans ve lisansüstü öğrencilerin oranı	<p><b>a)</b> (İlişği kesilen önlisans öğrencilerinin sayısı / Toplam önlisans öğrencilerinin sayısı) x 100</p> <p><b>b)</b> (İlişği kesilen lisans öğrencilerinin sayısı / Toplam lisans öğrencilerinin sayısı) x 100 ( 185 / 14.282 ) x 100=1,2953</p> <p><b>c)</b> (İlişği kesilen yüksek lisans öğrencilerinin sayısı / Toplam yüksek lisans öğrencilerinin sayısı)x100 ( 602 / 4.573 ) x 100=13,1642</p> <p><b>d)</b> (İlişği kesilen doktora öğrencilerinin sayısı / Toplam doktora öğrencilerinin sayısı) x 100 ( 92 / 1.754 ) x 100=5,2451</p>	Yüzde	<p>a) --</p> <p>b) 1,30</p> <p>c) 13,16</p> <p>d) 5,24</p>
27	Lisansüstü programlara kaydolan kendi mezun oranı	<p><b>a)</b> (Yüksek lisans programlarına kaydolan mezun sayısı / toplam mezun sayısı) x 100 ( 760 / 2.132 ) x 100=35,6472</p> <p><b>b)</b> (Doktoraya kaydolan lisans ve yüksek lisans mezun sayısı / Toplam mezun sayısı) x 100 ( 241 / 823 ) x 100=29,2831</p>	Yüzde	<p>a) 35,64</p> <p>b) 29,28</p>

No	Gösterge	Ölçme Yöntemi	Birimi	Gösterge
28	Mezunların ortalama (a) Önlisans, (b) Lisans, (c) Yüksek lisans, (d) Doktora, süresi	Sayılarak	Ay	a) -- b) 56,04 c) 31,32 d) 72,6
29 (x)	Normal sürede mezun olan öğrenci oranı (a) Önlisans, (b) Lisans, (c) Yüksek lisans, (d) Doktora,	(Normal sürede mezun olan öğrenci sayısı / Normal sürede mezun olması gereken öğrenci sayısı) x 100  a) -- b) ( 2.023 / 2.675 )x100=75,6261 c) ( 154 / 1.720 ) x 100=8,9534 d) ( 5 / 378 ) x 100=1,3227  (2.Öğretim Yüksek Lisans öğrencileri dahil edilmemiştir)	Yüzde	a) -- b) 76 c) 8,95 d) 1,32
30 (x)	Mezuniyet Oranı (a) Önlisans, (b) Lisans, (c) Yüksek lisans, (d) Doktora,	(Mezun olan öğrencilerin sayısı / Toplam öğrenci sayısı) x 100  a) ( 80 / 173 ) x 100=46,2427 b) ( 2.132/14.282)x100=14,9278 c) ( 823/ 4.753 ) x 100=17,3153 d) ( 104 / 1.754 ) x 100=5,9293  (2.Öğretim Yüksek Lisans öğrencileri dahil edilmemiştir)	Yüzde	a) 46,24 b) 14,93 c) 17,32 d) 5,93
31 (x)	Mezunların mezuniyet not ortalaması	Mezuniyet notlarının ortalamalarının toplamı / Mezun olan öğrencilerin sayısı  a) Önlisans --- b) Lisans(5841,68/2.132)=2,7400 c) Y.Lisans( 2798,2/ 823 )=3,400 d) Doktora(383,76/ 104 )=3,6900	Mutlak sayı	a) -- b) 2,74 c) 3,40 d) 3,69
32	Mezun olan öğrencilerin değerlendirme yılı içerisinde işe yerleşme oranı	(İşe yerleşen mezun sayısı / toplam mezun sayısı) x 100	Yüzde	(Henüz ölçülememiştir)
33 (x)	Uluslararası öğrenci değişim programlarına katılım oranı	a) (Gelen öğrenci sayısı/toplam öğrenci sayısı) x 100 ( 56 / 20.962 ) x 100=0,2671  b) (Giden öğrenci sayısı / Toplam öğrenci sayısı ) x 100 ( 296 / 20.962 ) x 100=1,4120	Yüzde	a) 0,27 b) 1,41

No	Gösterge	Ölçme Yöntemi	Birimi	Gösterge
34	Sınıfların (şubelerin) ortalama öğrenci sayısı	Toplam öğrenci sayısı / Sınıfların (şubelerin) sayısı  (Açılan derslerdeki ortalama öğrenci sayıları)	Yüzde	35 ± 27 Lis. 11 ± 10 L.üstü
35	Program başına ortalama ders sayısı (a) Önlisans, (b) Lisans, (c) Yüksek lisans, (d) Doktora,	Mezun olmak için alınması gereken ders sayısı toplamı / Program sayısı	Mutlak sayı	a) -- b) 60,41 c) 8,74 d) 8
36 (x)	Program başına ortalama ders saati sayısı (a) Önlisans, (b) Lisans, (c) Yüksek lisans, (d) Doktora,	Ders saati sayısı (ders, uygulama ve laboratuvar) / Program sayısı	Mutlak sayı	a) -- b) 186,32 c) 26,22 d) 24
37 (x)	Seçmeli derslerin oranı	<b>a)</b> (Seçmeli derslerin sayısı / Toplam ders sayısı) x 100 <b>b)</b> (Mezun olmak için alınması gereken seçmeli ders sayısı / toplam ders sayısı) x 100	Yüzde	a) 67 b) 18,48 Lis.
38	Yeni açılan ders oranı	(Yeni açılan ders sayısı / Toplam ders sayısı) x 100 (96 / 8.159) x 100=1,766	Yüzde	1,18
39	Öğretim üyesi başına bitirilen yüksek lisans tez sayısı	Yüksek lisans tez sayısı / Öğretim üyesi sayısı (823/901)=0,9134	Mutlak sayı	0,91
40	Öğretim üyesi başına bitirilen doktora tez sayısı	Doktora tez sayısı / Öğretim üyesi sayısı (104/901)=0,1154	Mutlak sayı	0,12
41 (x)	Öğretim üyesi başına düşen yayın (SCI, SSCI ve AHCI) sayısı	Yayın sayısı (SCI, SSCI ve AHCI) / Öğretim üyesi sayısı (YÖK ün sayfasından alınmıştır)	Mutlak sayı	0,63
42	Öğretim üyesi başına düşen toplam yayın ve bilimsel faaliyetin (sergi, konser, performans vb) sayısı	Toplam yayın ve bilimsel faaliyet sayısı / Öğretim üyesi sayısı (4.920 / 901)=5,4605	Mutlak sayı	5,46

No	Gösterge	Ölçme Yöntemi	Birimi	Gösterge
43 (x)	Atıfsayısı / Öğretim üyesi (2006 yılı baz alınmıştır)	İndeksli dergilerdeki toplam atıf sayısı / Öğretim üyesi sayısı (5582/901)=6,1953  (2006 yılına kadar yayımlanmış tüm makalelere 2006 yılı içinde yapılan atıf sayısını göstermektedir)	Mutlak sayı	6,20
44	Öğretim üyesi başına düşen kazanılan bilimsel ve sanatsal ödül sayısı (2006 yılı baz alınmıştır)	Kazanılan bilimsel ve sanatsal ödül sayısı / Öğretim üyesi sayısı (59/901)=0,0654	Mutlak sayı	0,07
45	Alınan patent sayısı	Sayılarak	Mutlak sayı	1
46	Kurum tarafından düzenlenen ulusal ve uluslararası bilimsel konferans, seminer, panel ve v.b. faaliyetlerin sayısı	Sayılarak	Mutlak sayı	1748
47 (x)	Öğretim üyesi başına düşen toplam araştırma fonu (BAP) ödeneği (2006 yılı değerleridir.)	BAP araştırma fonu ödeneği / Öğretim üyesi sayısı (2.498.200 / 901)=2.772,6970	YTL	2.773
48	Öğretim üyesi başına düşen DPT, TÜBİTAK ve diğer kamu finanslı projelerin sayısı	Toplam proje sayısı / Öğretim üyesi sayısı 31 DPT 148 Tübitak (179 / 901)=0,1986	Mutlak sayı	0,20
49 (x)	Öğretim üyesi başına düşen DPT, TÜBİTAK ve diğer kamu finanslı proje ödeneği	Toplam proje ödenekleri / Öğretim üyesi sayısı (37.072.000 / 901)=41.145,3940	YTL	41145
50 (x)	Uluslararası ortaklı / destekli proje sayısı	Sayılarak	Mutlak sayı	180
51	Öğrenci başına düşen derslik alanı	Toplam derslik alanı/Öğrenci sayısı (30.372,34 / 20.962 )=1,4489	Mutlak sayı (m <sup>2</sup> )	1,45
52 (x)	Öğrenci başına düşen bilgisayar sayısı	Toplam bilgisayar sayısı/Öğrenci sayısı (2.262/ 14.282 )=0,1583  (Lisans öğrencilerinin kullandığı kişisel bilgisayar sayısı hesaplanmıştır)	Mutlak sayı	0,16
53	Öğrenci başına düşen laboratuvar alanı	Toplam laboratuvar alanı / Öğrenci sayısı (123.830 / 20.962)=5,9073	Mutlak sayı (m <sup>2</sup> )	5,9

No	Gösterge	Ölçme Yöntemi	Birimi	Gösterge
54 (x)	Kütüphanede takip edilen periyodik (basılı ve elektronik) yayın sayısı	Sayılarak Elektronik 11.076+basılı 924 = 12.000	Mutlak sayı	12000
55	Öğrenci başına düşen üniversite kütüphanesindeki kitap sayısı	Toplam kitap sayısı / Öğrenci sayısı (291.276 / 20.962)=13,8954	Mutlak sayı	13,9
56	Kütüphanenin haftalık ortalama hizmet süresi	Haftalık ortalaması alınarak	Mutlak sayı	Akademik yıl boyunca haftada 72 saat, Yaz aylarında haftada 45 saat
57	Web sayfasının aldığı yıllık ziyaretçi sayısı	Sayılarak	Mutlak sayı	6.352.562
58	Maksimum internet bağlantı kullanımı kapasitesi	Ölçülerek	Mbps	100
59	Web sitesi büyüklüğü	Web sitesi büyüklüğü sunucu üzerindeki dosyaların ve veri tabanlarının Gb olarak büyüklüklerinin toplamı alınarak hesaplanacaktır.	Gb	473
60	Yemekhane hizmetlerinden yararlanan öğrenci oranı	(Yemekhane hizmetlerinden yararlanan öğrenci sayısı / Toplam öğrenci sayısı) x 100 ( 3.353 / 20.962) X 100 =15,9900  (Mevcut Yemekhaneler tam kapasite ile hizmet vermektedir)	Yüzde	16
61	Sağlık hizmetlerinden yararlanan öğrenci oranı	(Sağlık hizmetlerinden yararlanan öğrenci sayısı / Toplam öğrenci sayısı) x 100 (11.921 / 20.962) x 100 =56,8695  (Öğrencilerce alınan protokol sayısı üzerinden hesaplanmıştır)	Yüzde	56,9
62 (x)	Yurt hizmetlerinden (Yükseköğretim kurumu ve Kredi Yurtlar Kurumu) yararlanan öğrenci oranı	(Yurt hizmetlerinden yararlanan öğrenci sayısı / Toplam öğrenci sayısı) x 100 2.872 / 20.962 x100 = 13,7009  (Kredi Yurtlar Kurumu dahil değildir)	Yüzde	13,7
63	Topluma katkı amaçlı düzenlenen bilimsel, sosyal, kültürel etkinliklerin sayısı	Sayılarak	Mutlak sayı	1405

No	Gösterge	Ölçme Yöntemi	Birimi	Gösterge
64	Yaşam boyu öğrenim kapsamında düzenlenen a) Kurum içi, b) Kurum dışı etkinliklerin sayısı	Sayılarak (İTÜ-SEM faaliyetleri)	Mutlak sayı	20
65	Tanımlanmış ve yazılı hale getirilmiş süreç sayısı	Sayılarak	Mutlak sayı	(Yapılanma aşamasında)
66 (x)	Öğrenci memnuniyeti	Anket	Yüzde	50,4
67 (x)	Akademik personel memnuniyeti	Anket	Yüzde	55,6
68 (x)	İdari personel memnuniyeti	Anket	Yüzde	57,8
69	Hizmet verilen kurum dışı toplum kesimlerinin memnuniyeti	Anket	Yüzde	(Henüz ölçülememiştir)
70	Yükseköğretim misyonunu başarma performansı düzeyi	Anket	Yüzde	(Henüz ölçülememiştir)

<b>Girdiler (Kaynaklar ve İlişkiler)</b>	<b>Ortanca Değer</b>	<b>Ortalama Değer</b>
a) Öğrenci niteliğinde beklenen düzey;	3	3,46
b) Akademik personel niteliğinde beklenen düzey;	3	3,38
c) İdari personel niteliğinde beklenen düzey;	2	2,33
d) Mali kaynakların yeterliliği	2	1,82
e) Bilgi teknolojileri ve kaynaklarının (bilgisayar, internet, iletişim, kitap, yayın, vb) yeterliliği;	3	3,15
f) İş teknolojilerinin yeterliliği;	2	2,33
g) Fiziksel olanakların yeterliliği;	2	2,33
h) Temin edilen hizmetlerin yeterliliği;	2	2,18
i) Sanayi ile ilişkilerin yeterliliği;	2	2,00
j) Toplum ile ilişkilerin yeterliliği;	2	1,92
k) Kamu kurum ve kuruluşları ile ilişkilerin yeterliliği;	3	2,33
l) Mezunlar ile ilişkilerin yeterliliği;	2	2,00
m) Çalışanlar ile ilgili ilişkilerin yeterliliği;	2	2,00
n) Öğrenciler ile ilişkilerin yeterliliği;	3	2,54
o) Yükseköğretim alanında ulusal ilişkilerin yeterliliği;	2	2,36
p) Yükseköğretim alanında uluslararası ilişkilerin yeterliliği.	3	2,58

<b>Kurumsal Niteliklerin ve Özelliklerinin Değerlendirilmesi</b>	<b>Ortanca Değer</b>	<b>Ortalama Değer</b>
a) Öğrenci sayıları (fakülte, yüksekokul, meslek yüksekokulu, yüksek lisans ve doktora) ve yeterliliği;	4	3,42
b) Öğretim elemanı sayıları (Profesör, Doçent, Yard. Doçent, Öğretim Görevlisi, Okutman, Araştırma Görevlisi, Uzman vb.) ve yeterliliği;	3	3,17
c) İdari personel sayıları (kadrolu ve sözleşmeli) ve yeterliliği;	3	2,67
d) Çalışanların yaş ortalamaları (Öğretim üyeleri, öğretim elemanları ve idari personel) ve yeterliliği;	3	3,33
e) Çalışanların kadın-erkek personel dağılımının değerlendirilmesi (öğretim üyeleri, öğretim elemanları, araştırma görevlileri ve idari personel için ayrı ayrı) ve yeterliliği;	3	3,44
f) Çalışanların kıdem ortalamaları (Öğretim üyeleri, öğretim elemanları ve idari personel) ve yeterliliği;	4	3,17
g) Akademik pesonelin ortalama ünvan düzeyi ;	3	2,78
h) İdari personelin eğitim düzeyi;	2	2,00
i) Akademik birimlerin ve bu birimlerdeki programların sayıları (fakülte, Yüksekokul, Meslek Yüksekokulu, yüksek lisans ve doktora) ve yeterliliği;	4	3,50
j) Kurumun ağırlıklı akademik alanı/alanları ve yeterliliği;	3	3,00
k) Kurumun fiziksel büyüklüğü ve altyapısı (metre kare) ve yeterliliği;	3	3,55
(a) Kampus alanı,	4	4,00
(b) Toplam kapalı alan,	4	3,70
(c) Eğitim-öğretim ve araştırma,	3	3,09
(d) Sosyal ve diğer hizmet alanları.	3	2,45



<b>Eđitim-Öđretim Süreçlerinin Deđerlendirilmesi</b>	<b>Ortanca Deđer</b>	<b>Ortalama Deđer</b>
a) Programların ulusal ve çevre ihtiyaçlarına uygunluğu;	3	3,00
b) Programların eğitim hedeflerinin yeterliliđi;	3	2,90
c) Programların kapsamı ve niteliklerinin (ders çeşitliliđi, ders yükleri ve uyumluluđu) yeterliliđi;	3	3,00
d) Programların anlaşılabilirliđi ve hedeflerinin açıklıđı;	3	2,90
e) Programların bütünlüđünün ve devamlılıđının yeterliliđi;	3	2,90
f) Programların çıktılarının (programın kazandırması beklenen nitelikler) yeterliliđi;	3	3,00
g) Program kaynaklarının (öđretim elemanı, ders notları vb.) yeterliliđi;	2	2,60
h) Programların diđer programlarla ilişkilerinin yeterliliđi;	2	2,33
i) Öđrencilere sunulan rehberlik/danışmanlık hizmetlerinin yeterliliđi;	2	2,08
j) Engelli öđrencilere sunulan eğitim hizmetlerinin yeterliliđi;	2	1,82
k) Öđrenci deđerlendirme prosedür ve araçlarının (sınav, ödev, proje vb.) yeterliliđi;	3	2,92
l) Yeni öđrencileri programlara hazırlama prosedür ve uygulamalarının yeterliliđi;	2	2,25
m) Öđrencilere sunulan eğitimin etkinliđini artıracak eğitsel destek hizmetlerinin (yabancı dil, IT teknolojileri ve bilgisayar donanımı vb.) yeterliliđi;	3	2,92
n) Programların ilgili ulusal ve uluslararası programlarla uyumdaki yeterliliđi;	3	3,13

<b>Araştırma ve Geliştirme (Bilgi Üretme) Süreçlerinin Değerlendirilmesi</b>	<b>Ortanca Değer</b>	<b>Ortalama Değer</b>
a) Araştırma ve geliştirme çalışmalarının ulusal ve çevre ihtiyaçlarına uygunluğu;	3	2,58
b) Araştırma ve geliştirme olanak ve kaynaklarının yeterliliği;	3	2,90
c) Araştırma ve geliştirme çalışmalarının yeterliliği;	2	2,44
d) Araştırma ve geliştirme önceliklerinin belirginliği;	2	1,90
e) Araştırma ve geliştirme çalışmalarının bütünlüğü ve devamlılığı;	2	2,22
f) Araştırma ve geliştirme çalışmalarının disiplinler arası yapılabilmesindeki yeterlilik;	2	2,30
g) Uluslararası araştırma ve geliştirme çalışmalarının yeterliliği;	2	2,40
h) Araştırmayı özendiren ve destekleyen araçların yeterliliği;	2	2,17
i) Araştırma ve geliştirme faaliyetlerinin önceliklere uygunluğu;	2	2,00
j) Araştırma ve geliştirme çalışmalarının hedeflerine ulaşip ulaşmadığının yeterliliği;	2	1,90
k) Araştırma ve geliştirme çalışmaları ile eğitim-öğretim faaliyetleri arasındaki ilişkinin yeterliliği;	2	2,11
l) Araştırma ve geliştirme sonuçlarının duyurulması ve paylaşılması ile ilgili araç, ortam ve mekanizmaların yeterliliği;	2	2,00
m) Araştırma ve geliştirme çalışmalarının oluşturulmasında ve yürütülmesinde paydaşlarla (endüstri, kamu kurum ve kuruluşlar, sivil toplum kuruluşları vb.) kurulan yapısal ilişkilerin yeterliliği;	2	1,75
n) Araştırma ve geliştirme sonuçlarının topluma faydaya dönüşmesindeki yeterliliği;	1	1,50
o) Araştırma ve geliştirme sonuçlarının kuruma/birime fayda olarak (ekonomik, itibar vb.) dönmesindeki yeterlilik.	1	1,55

Uygulama ve Hizmet Süreçlerinin Değerlendirilmesi	Ortanca Değer	Ortalama Değer
a) Uygulama ve hizmet faaliyetlerinin ulusal ve çevre ihtiyaçlarına uygunluğu;	3	2,80
b) Uygulama ve hizmet faaliyetlerinin olanak ve kaynaklarının yeterliliği;	2	2,60
c) Uygulama ve hizmet faaliyetleri düzeylerinin yeterliliği;	3	2,80
d) Uygulama ve hizmet faaliyetlerinin önceliklerinin belirginliği;	2	1,88
e) Uygulama ve hizmet faaliyetlerinin disiplinler arası yapılabilmesindeki yeterliliği;	1	1,67
f) Uluslararası uygulama ve hizmet faaliyetlerinin yeterliliği;	2	1,88
g) Uygulama ve hizmet faaliyetlerini özendiren ve destekleyen araçların yeterliliği;	2	1,89
h) Uygulama ve hizmet faaliyetlerinin hedeflerine ulaşip ulaşmadığının yeterliliği;	2	2,00
i) Eğitim-Öğretim ile uygulama ve hizmet faaliyetleri arasındaki ilişkinin yeterliliği;	2	2,25
j) Araştırma ve geliştirme çalışmaları ile uygulama ve hizmet faaliyetleri arasındaki ilişkinin yeterliliği;	1	1,71
k) Uygulama ve hizmet faaliyetlerinin sonuçlarının duyurulması ve paylaşılması ile ilgili araç, ortam ve mekanizmaların yeterliliği;	2	2,00
l) Uygulama ve hizmet faaliyetlerinin oluşturulmasında ve yürütülmesinde paydaşlarla (endüstri, kamu kurum ve kuruluşlar, sivil toplum kuruluşları vb.) kurulan yapısal ilişkilerin yeterliliği;	2	1,91
m) Yaşam Boyu Eğitim faaliyetlerinin yeterliliği;	2	2,30
n) Topluma yönelik bilgilendirme ve bilinçlendirme faaliyetlerinin yeterliliği;	2	2,00
o) Topluma yönelik sanatsal, kültürel ve sportif faaliyetlerin yeterliliği;	2	2,00
p) Uygulama ve hizmet faaliyetlerinin topluma faydaya dönüşmesindeki yeterlilik;	2	1,88
q) Uygulama ve hizmet faaliyetlerinin kuruma/birime fayda olarak (ekonomik, itibar vb.) dönmesindeki yeterlilik.	2	1,90

<b>İdari Süreçler ve Destek Süreçlerinin Değerlendirilmesi</b>	<b>Ortanca Değer</b>	<b>Ortalama Değer</b>
a) Personel işleri ile ilgili hizmetlerin yeterliliği;	2	2,50
b) İdari (ihale, temizlik, ulaşım vb.) işler ile ilgili hizmetlerin yeterliliği;	3	2,42
c) Bütçe ile ilgili süreç ve hizmetlerin yeterliliği;	3	2,70
d) Öğrencilerin akademik işleri ile ilgili hizmetlerin yeterliliği;	3	2,85
e) Kütüphane ve dokümantasyon işleri ilgili hizmetlerin yeterliliği;	4	3,92
f) Yapı ve çevre işleri ile ilgili hizmetlerin yeterliliği;	3	2,54
g) Teknik destek işleri ile ilgili hizmetlerin yeterliliği;	2	2,17
h) Bilgi işlem ve haberleşme desteğinin yeterliliği;	3	3,23
i) Hukuk destek hizmetlerinin yeterliliği;	3	2,63
j) Basın ve halkla ilişkiler hizmetlerinin yeterliliği;	2	1,91
k) Sağlık hizmetlerinin yeterliliği;	3	3,23
l) Kültür ve sosyal hizmetlerin yeterliliği;	2	2,54
m) Spor ile ilgili hizmetlerin yeterliliği;	3	2,92
n) Burs olanak ve hizmetlerinin yeterliliği;	3	2,62
o) Yurt olanak ve hizmetlerin yeterliliği;	3	2,67
p) Öğrenci bilim, kültür ve sanat toplulukları etkinkillerinin yeterliliği;	3	2,58
q) Uluslararası ofislerin hizmetlerinin yeterliliği;	2	2,22
r) Öğrenci kariyer planlama hizmetlerinin yeterliliği;	2	2,00
s) Staj destek hizmetlerinin yeterliliği;	2	2,45
t) Öğrenci konseylerine sağlanan hizmetlerin yeterliliği,	2	1,86
u) Üniversite adaylarına yönelik tanıtım çalışmalarını yeterliliği.	2	2,23

<b>Yönetmel Özelliklerin (Yapısal) Değerlendirilmesi</b>	<b>Ortanca Değer</b>	<b>Ortalama Değer</b>
a) Organizasyonel yapının yeterliliği;	2	2,17
b) Görev ve sorumluluk tanımlarının açıklığı;	2	2,25
c) Görev yetkilerinin yeterliliği;	2	2,25
d) Stratejilerin varlığı ve yeterliliği;	3	2,67
e) Karar verme süreçlerinin yeterliliği;	2	2,08
f) İş süreçlerinin (akademik ve idari) yeterliliği;	2	2,33
g) Stratejik planlama ve izleme süreçlerinin yeterliliği;	3	2,36
h) Kalite geliştirme süreçlerinin yeterliliği;	2	2,00
i) Bilgi yönetimi süreçlerinin yeterliliği;	2	2,30
j) İnsan kaynakları süreçlerinin yeterliliği;	2	1,73
k) Finans kaynakları süreçlerinin yeterliliği,	3	2,44
l) Öğrenci katılım süreçlerinin yeterliliği,	2	1,91
m) Eğitim-öğretim, araştırma-geliştirme, uygulama ve hizmet süreçleri ile ilgili etik standartların yeterliliği.	2	2,18

<b>Yönetmel Özelliklerin (Davranışsal) Değerlendirilmesi</b>	<b>Ortanca Değer</b>	<b>Ortalama Değer</b>
a) Ortak kültür ve değerlerin paylaşımındaki yeterlilik;	2	2,18
b) Akademik personelin memnuniyetinin yeterliliği;	2	2,25
c) İdari personelin memnuniyetinin yeterliliği;	2	1,92
d) Öğrenci memnuniyetinin yeterliliği;	2	2,58
e) Liderlik yaklaşımlarının yeterliliği;	2	1,91
f) Yönetici yaklaşımlarının (yönetim tarzı, tanıma ve takdir, insan ilişkileri, yetki paylaşımı vb.) yeterliliği;	2	2,08
g) Akademik personelin idari ve yönetsel özelliklerinin yeterliliği;	2	2,33
h) İdari personelin özelliklerinin yeterliliği;	2	2,17
i) Çalışanlar arasındaki iş birliği ortamının yeterliliği;	2	2,17
j) İş arkadaşlığı ve sosyal ortamın yeterliliği.	2	2,25

<b>Çıktılar/Sonuçların Değerlendirilmesi</b>	<b>Ortanca Değer</b>	<b>Ortalama Değer</b>
a) Kurumsal niteliklerle ilgili gelişmelerin yeterliliği;	2	2,30
b) Öğrencilerle ilgili sonuçların yeterliliği;	3	3,09
c) Araştırma ve geliştirme ile ilgili sonuçların yeterliliği;	3	2,60
d) Uygulama ve hizmet faaliyetleri ile ilgili sonuçların yeterliliği;	2	2,56
e) Yönetmel faaliyetler ile ilgili sonuçların yeterliliği;	2	2,00
f) İdari faaliyetler ile ilgili sonuçların yeterliliği;	2	2,11
g) Toplum hizmetleri ile ilgili sonuçların yeterliliği.	2	1,90

<b>Yükseköğretim Misyonunu Başarma Performansının Değerlendirilmesi</b>	<b>Ortanca Değer</b>	<b>Ortalama Değer</b>
a) Evrensel yükseköğretim kurumu olma misyonuna uygunluğu;	3	2,58
b) Türk yükseköğretim kurumu olma misyonuna uygunluğu;	3	3,00
c) Kendi misyonuna uygunluğu	3	2,75

### 3. DEĞERLENDİRME

İstanbul Teknik Üniversitesi; stratejik planlama, kurumsal değerlendirme ve periyodik iyileştirme ve izleme süreçlerini kapsayan akademik değerlendirme ve kalite geliştirme yaklaşımını üniversite çapında her birimde, her düzeyde ve her faaliyet alanında yaygınlaştırmayı ve yerleştirmeyi benimsemiştir.

Bu anlayış doğrultusunda yürütülen, YÖDEK Özdeğerlendirme Modeli'nin esas alındığı çalışmalar sonucunda, İstanbul Teknik Üniversitesi Akademik Değerlendirme ve Kalite Geliştirme Kurulu (İTÜ-DEK) tarafından hazırlanan özdeğerlendirme raporu aşağıda sunulmaktadır. Rapordaki bu değerlendirmeler, mevcut olması durumunda 2006 yılı verilerine yoksa önceki verilere dayandırılmıştır.

#### 3.1 GİRDİLER

##### **Öğrenci niteliğinde beklenen düzey:**

Üniversitemizde lisans programlarına kaydolun öğrencilerin 2006'da sayısal puanlarının ortalaması 351 düzeyindedir. Bu öğrencilerin % 89'u ilk % 10'luk ÖSS puan dilimine giren öğrencilerden oluşmaktadır. Açıkır ki gerek ortalama puan, gerek yüzdilik dilim bölümden bölüme değışmekte, dolayısıyla burada belirtilenden daha üst düzeyde öğrenci alan bölümlerimiz de bulunmaktadır. Başka üniversitelerle karşılaştırıldığında % 10'luk oranın, çok yüksek bir puan dilimine karşılık geldiği açıkça görülmektedir. Ayrıca lisans öğrencilerimizin ortaöğretim başarı puanı ortalamasının 80'e yakın olduğu da belirtilmelidir. Buradan da İTÜ'nün son derece nitelikli bir öğrenci potansiyeline sahip olduğu söylenebilir.

Yüksek lisans programlarına kabul edilen öğrencilerin 2006 LES puanları ortalamasının 63, lisans mezuniyet ortalamalarının da 4 üzerinden 2,9 dolaylarında olduğu görülmektedir. Aynı puanlar doktora programlarına kaydolun öğrencilerimiz için sırasıyla 63 ve 3,5 dolayındadır. Bu değerler, yüksek lisans ve doktora öğrenci sayıları çok yüksek olan İTÜ'nün öğrenciler tarafından bir araştırma kurumu olarak algılandığının bir göstergesidir.

Üniversitemiz, öğrenci profilinin daha da yükseltilmesi yönünde çalışmaktaysa da, gerek lisans, gerekse lisansüstü öğrenci profili beklenen düzeyde, hatta biraz üstünde denebilir.

### **Akademik personel niteliğinde beklenen düzey:**

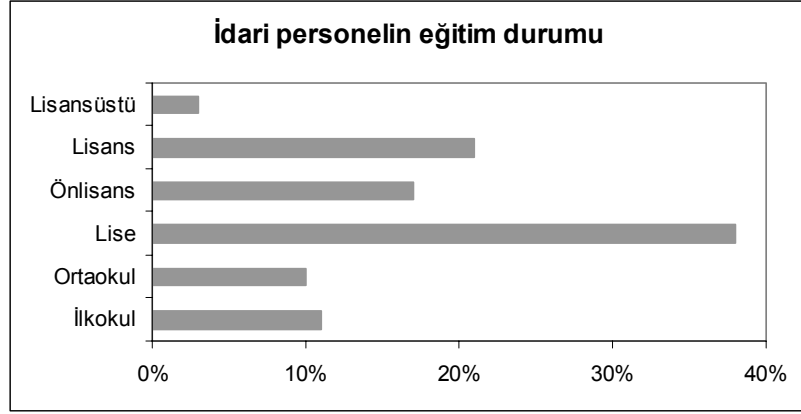
Üniversitemiz akademik personelinin % 43'ünü oluşturan öğretim üyelerimizin %30'u lisans, yüksek lisans ve doktora derecelerinden en az birini yurtdışında tamamlamıştır. Doktorasını yurt dışında tamamlayanların oranı %20'dir. Doktorasını yurt içinde tamamlamış olan öğretim üyelerimizin arasından, bu derecelerini İTÜ dışında bir kurumdan almış olanlar da eklendiğinde bu oran %34'e ulaşmaktadır. Eski yıllarla karşılaştırıldığında söz konusu oranın yükselme eğiliminde olduğu gözlenir. Bu da İTÜ'nün kendi kabuğunu kırma eğiliminde olduğunu, gittikçe daha çok sayıda öğretim üyesini başka üniversitelerde doktora yapanlar arasından seçtiğini göstermektedir.

Üniversitemizde uluslararası hakemli dergilerde yayınlanmış araştırmaların, bunlara yapılan atıfların, uluslararası projelerin yanı sıra eğitim-öğretimin niteliğini de önemseyen atama-yükseltme ölçütleri uygulanmaktadır. Öğretim üyesi atamalarında, uluslararası araştırmaların gelişme doğrultuları ile programların kendilerini geliştirmek istedikleri alanlar göz önüne alınmaktadır. İTÜ'de çok seçkin araştırmacıların, eğitimcilerin yanı sıra, toplumla, sanayiyle güçlü ilişkilere sahip öğretim üyeleri de vardır. Dolayısıyla akademik personelin niteliğinin beklenen düzeyde, belki biraz daha üstünde olduğu söylenebilir. Yine de akademik personel niteliğinin daha da yükseltilmesi için çaba harcanmaktadır.

### **İdari personelin niteliği:**

Aşağıdaki çizimden görüldüğü gibi, idari personelimizin % 24'ü en az lisans, % 41'i en az önlisans, %79'u en az lise öğrenimi görmüştür. Çeşitli nedenlerle ayrılan personelin yerine lisans ve lisansüstü eğitim yapmış personel tercih edilmektedir. Bu nedenle lisans ve lisansüstü eğitim yapmış personelin toplam idari personele oranının artacağı düşünülmektedir. Bugünkü durumda idari personelin niteliğinin beklenen düzeye karşılık geldiği belirtilebilir.





### **Mali kaynakların yeterliliği:**

2006 mali yılında hazine yardımı 133.889.500 YTL, öğrenci katkı payları 7.835.000 YTL, diğer öz gelirler 10.006.000 YTL ve döner sermaye gelirleri yükseköğretim kurumu payı 5.118.600 olmak üzere toplam 156.849.100 YTL bütçemizin öğrenci başına düşen miktarı 7.483 YTL olmaktadır.

Üniversitemiz 2006 yılı gelir tahmini bütçesi 152,5 milyon YTL olarak öngörülmüştür. Aşağıda bu bütçenin ayrıntısı verilmiştir.

<b>İTU 2006 Bütçesi Gelir Tahminleri</b>		
Gelir Türü	Tahmin (milyon YTL)	%
Hazine yardımı	133,9	87,8
Özgelir	17,8	11,7
Net finansman	0,8	0,5
<b>Toplam</b>	<b>152,5</b>	<b>100,0</b>

Bu bütçenin % 88'i hazine yardımı olarak devlet tarafından verilmiş olup, 2006 yılı bütçesinde özgelir olarak 17,8 milyon YTL tahmin edilmiş olup, toplam bütçenin % 12'sini oluşturmaktadır. Üniversitemizin 2006 yılı gelirleri toplam 145,2 milyon YTL, yani tahminlerden % 5 eksik gerçekleşmiştir. Bunun da tek nedeni hazine yardımının öngörülenin gerisinde kalmasıdır. Özgelir ile net finansman öngörüleni aşmışsa da toplamın eksik gerçekleşmesine engel olunamamıştır. Bu bütçenin gerçekleşme tutarlarına göre kaynakları aşağıdaki çizelgede gösterilmiştir.

İTÜ 2006 Bütçesi Gelir Gerçekleşmeleri			
Gelir türü	Gerçekleşme (milyon YTL)	Öğrenci başına tutar (YTL)	%
Hazine yardımı	115,7	5520	80,1
Özgelir	20,1	958	13,4
Net finansman	9,4	448	6,5
<b>Toplam</b>	<b>145,2</b>	<b>6926</b>	<b>100,0</b>

Toplam gerçekleşen gelirin % 80'i devlet tarafından hazine yardımı olarak karşılanmıştır. Buradan bir öğrenciye düşen 5520 YTL'dir. Özgelirlerimiz 20,1 milyon YTL olarak gerçekleşmiş olup, özgelirden öğrenci başına 958 YTL düşmektedir. 2006 yılında net finansman gerçekleşmesi 9,4 milyon YTL'dir, bir öğrenciye 448 YTL düşmektedir. 2006 yılında hazine yardımı, öz gelir, net finansman toplamı 145,2 milyon YTL gerçekleşmiş olup, bir öğrenciye düşen tutar 6.926 YTL olmuştur. Üniversitemiz, döner sermaye işletme geliri olarak 2006 yılı içinde 13,8 milyon YTL gelir sağlamıştır. Özel bütçe ile döner sermaye bütçe gelirleri toplamı 159 milyon YTL olarak gerçekleşmiş, buradan öğrenci başına düşen tutar 7.585 YTL olmuştur.

İTÜ'nün 2006 yılı giderleri aşağıdaki tabloda gösterilmektedir. 152,5 milyon YTL olarak öngörülen bütçenin 151,2 milyon YTL olarak gerçekleşmesi kullanım oranının % 99'un üzerinde olduğunu göstermektedir. 2006 mali yılında döner sermaye işletme giderleri toplam 11,5 milyon YTL olarak gerçekleşmiş olup üniversitemiz toplam gideri 162,7 milyon YTL düzeyindedir.

Bu durumda 2006 yılında öğrenci başına düşen harcama 7.761 YTL olmuştur.

İTÜ 2006 Yılı Bütçe Giderleri				
	milyon YTL		Ödenek	% Gerçekleşme
	Ödenek	Gerçekleşme		
Personel giderleri	66,4	69,7	43,5	46,1
Sermaye giderleri	47,4	44,6	31,1	29,5
Mal ve hizmet alım giderleri	27,3	25,7	17,9	17,0
Sosyal güvenlik kurumlarına devlet primi giderleri	9,4	9,5	6,1	6,3
Cari transferler	2,0	1,7	1,3	1,1
<b>Toplam</b>	<b>152,5</b>	<b>151,2</b>	<b>100,0</b>	<b>100,0</b>

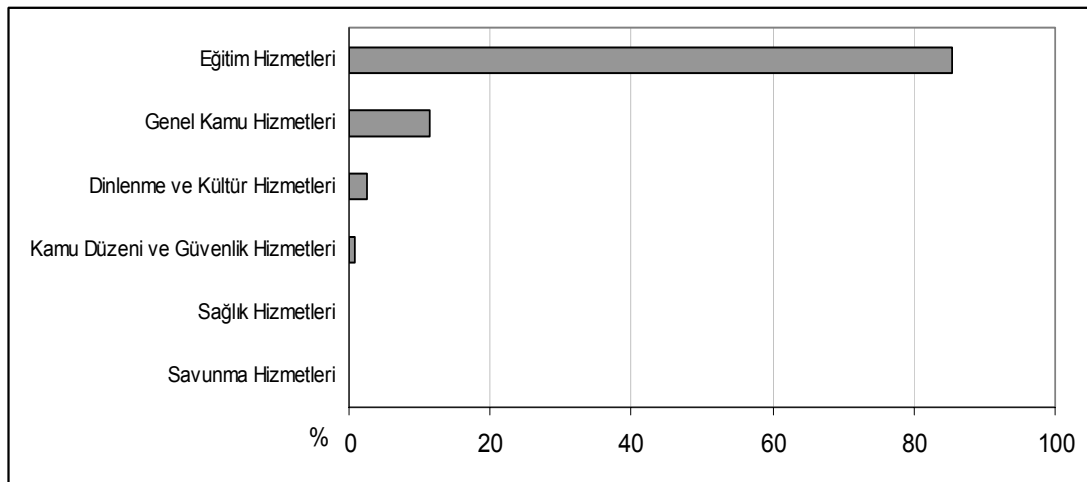
Üniversitemiz 2006 bütçesinin başlangıç ödeneklerinin % 44'ü personel, % 31'i sermaye (yatırım), % 18'i mal ve hizmet alımları, % 6'sı sosyal güvenlik kurumlarına devlet primi giderlerine, % 1 kadarı da cari transferlere ayrılmıştır. Üniversitemiz 2006 bütçesinin gerçekleşme oranları şöyledir: % 46 personel, % 30 sermaye (yatırım), % 17 mal ve hizmet alımları, % 6 sosyal güvenlik kurumlarına devlet primi giderleri, % 1 de cari transferler. Buradan görüldüğü gibi personel giderleri öngörülenden 3,3 milyon YTL fazla olmuş, aradaki açık mal-hizmet alımları düşürülerek kapatılmaya çalışılmıştır.

Bütçenin fonksiyonlarına göre incelenmesine gelince aşağıdaki çizelge düzenlenebilir:

İTÜ 2006 Bütçesinin Fonksiyonlara Göre Dağılımı		
	milyon YTL	
	Ödenek	Gerçekleşme
Eğitim Hz.	131,2	125,3
Genel kamu Hz.	17,2	18,6
Dinlenme ve kültür Hz.	3,7	6,3
Sağlık Hz.	0,3	0,2
Savunma Hz.	0,03	0,02
<b>Toplam</b>	<b>152,5</b>	<b>151,2</b>

Hazine yardımının yukarıda sözü edilen eksik gerçekleşmesi, eğitim hizmetlerinde kısıntıya gidilmesine yol açmıştır. Her hizmet kaleminin toplam gerçekleşme tutarı içindeki payı aşağıdaki çizimde gösterilmiştir: Buna göre, işin doğası gereği aslan payı (%83) eğitim hizmetlerine gitmekte, genel kamu hizmetlerinin payı da % 19'u geçmektedir.

*İTÜ 2006 bütçe giderlerinin gerçekleşme toplamı içindeki payları*



İTÜ'nün 2006 yılında 47,4 milyon YTL yatırımının % 64'ü teknolojik arařtırmalar, % 33'ü eęitim alanına yapılmıřtır.

Bütün bu aıklamaların ışığında İTÜ'nün mali kaynaklarının yeterli olduęunu söylemek zordur.

**Bilgi teknolojileri ve kaynaklarının (bilgisayar, internet, iletiřim, kitap, yayın, vb) yeterlilięi:**

İTÜ Bilgi İřlem Daire Bařkanlıęı tarafından iřletilen bilgisayar laboratuvarlarındaki bilgisayar sayısı yaklaşık 1000, fakültelerce iřletilen laboratuvarlardaki bilgisayar sayısı da 1250'nin üzerindedir. Yaklařık olarak 9 öğrenciye 1 bilgisayar düşmektedir.

Öęretim elemanları ve idari personelde (yardımcı hizmetliler hari) bulunan bilgisayar sayısı 1700 olup, yaklaşık her personele 1 bilgisayar düşmektedir.

Üniversitemizin her birimi fiber optik kablo baęlantısına sahiptir, pek ok birimizde de kablosuz internet eriřim olanaęından yararlanmaktadır. İnternet baęlantımız 100 Mbps, yerleřke ii omurga baęlantıları 1 Gbps'dir. "Web" sitemiz 473 Gb büyüklüęündedir.

İTÜ'nün beř yerleřkesinde biri merkez, altısı Őube olmak üzere yedi kütüphane vardır. Kütüphanelerimiz haftada ortalama 72 saat hizmet vermekte, kütüphane katalogu ile elektronik kaynaklara yerleřkeler dıřından da günün her saatinde kesintisiz eriřilebilmektedir. Kütüphanelerimizdeki toplam basılı ve elektronik dergi sayısı 12000'dir. Ayrıca elektronik ortamda 40000 kitap ile 450000 yüksek lisans ve doktora tezi, eřitli konularda binlerce standart mensuplarımızın kullanımına aktır. Abone olunan toplam veri tabanı sayısı 58'dir. Aık raflarda 319000 kitap, 230000 cilt dergi olmak üzere toplam 548650 cilt yayın bulunmaktadır. Öğrenci başına kitap sayısı 15,2, yayın sayısı 26,2'dir.

Yukarıda belirtilenlere karřın, üniversitemizde sunulan bilgi teknolojileri ve kaynaklarının uluslararası geliřmiřlik düzeyine ıkarılması iin, daha da geliřtirilmesi hedeflenmektedir.

### **Fiziksel olanakların yeterliliği:**

İstanbul'da beş ayrı yerleşkede eğitim ve öğretim faaliyetini sürdüren İTÜ'nün İstanbul içi ve dışındaki alanlarının dökümü aşağıda verilmiştir.

İTÜ Yerleşkeleri (2006)		Yüzölçümü (dönüm)
Yer		
Ayazağa Yerleşkesi	(akademik alan)	1651
	(gecekondulaşmış bölge)	626
Gümüşsuyu Yerleşkesi		58
Maçka Yerleşkesi		63
Taşkılla Yerleşkesi		52
Tuzla Yerleşkesi		66
Florya Yerleşkesi		106
Küçükçekmece arazisi		1108
Aydın Çine sismoloji laboratuvarı		6
Elazığ Rızaiye sismoloji laboratuvarı		21
Kastamonu Saraçlar sismoloji laboratuvarı		4
Toplam		3761

Toplam kapalı alan 612600 m<sup>2</sup> olup, 93900 (%15,3) m<sup>2</sup>'si derslik, 125300 (%20,45) m<sup>2</sup>'si laboratuvar olarak hizmet vermektedir. Bu değerlerin ayrıntıları ilgili bölümlerde gösterilecektir.

İTÜ'de toplam 25 yurt vardır. Bunların 13'ü erkek yurdu, 10'u kız yurdu, 2'si ise karma yurttur. İTÜ, öğrencilerine çağdaş koşullarda barınma olanakları sunmaktadır. 2006 yılında yurtlarımız % 100 doluluk oranıyla kullanılmış, yurtlarda 2872 öğrenci barınma hizmetinden yararlanmıştır. Bu rakam öğrencilerimizin % 13,7'sine karşılıktır. Aynı büyüklükteki diğer üniversitelerle kıyaslandığında yurt kapasitemizin yeterli olduğu söylenemez.

Üniversitemize ait toplam 268 adet muhtelif lojman bulunmaktadır. Bunların % 70'i akademik personele, % 30'u ise idari personele tahsis edilmiştir. Mevcut lojmanlar talebi karşılamakta yetersiz kalmaktadır.

### **Temin edilen hizmetlerin yeterliliği:**

Üniversitemizin Ayazağa, şehir içi ve Tuzla yerleşkelerinde çalışan personelin işe gidiş-gelişlerini sağlamak amacıyla 2006 yılında toplam 6300 km' mesafe için 70 araç kiralanmıştır. İstanbul'un çok geniş bir alana yayılmış olması nedeniyle çok sayıda

noktaya servis aracı verilmesi gerekmektedir. Üniversitemiz mevcut bütçe olanaklarıyla bu hizmeti genelde başarılı bir şekilde verdiği, yapılan ankette katılan mensuplarımızın arasında % 95'inin memnuniyetini belirtmesinden anlaşılmaktadır. Ayrıca Ayazağa yerleşkemizden 4. Levent-Metro durağına İETT otobüsü konmuştur. Özellikle öğrencilerimiz bu sayede gitmek istedikleri noktalara daha hızlı bir şekilde erişme olanağını elde etmişlerdir. Ayrıca Ayazağa Yerleşkesinde fakülteler ve öğrenci yurtları arasında ulaşımı sağlamak üzere saatbaşı bir midibüs hizmet vermektedir.

Ayazağa ve şehir içi yerleşkelerimizde bulunan birimlerin 671.917 m<sup>2</sup>'lik alandaki bina ve çevre temizlik hizmeti 2006 yılında 115 kişi ile yapılmıştır. 2007 yılında yeni kurulan birimlerin açılmasıyla 2.002.028 m<sup>2</sup>'lik alanın temizliği, ne yazık ki bütçe yetersizliği nedeniyle sadece 120 kişi ile yapılması düşünülmektedir. Yerleşkelerimizdeki büroların temizliği hizmetli kadrosunda bulunan personelce yapılmaktadır. Bu personelden emekli olanların yerine Başbakanlık Personel Dairesi Başkanlığı tarafından yeni hizmetli kadrosu verilmediğinden hizmetin işleyişinde sıkıntılar yaşanmaktadır.

Üniversitemizin kadrolu güvenlik personeli sayıca yetersiz olduğundan ilk olarak 2006 yılında 50 özel güvenlik personeli ihale yoluyla hizmete alınmıştır.

### **Sanayi ile ilişkilerin yeterliliği:**

Ülke sanayiinin %70'inin bulunduğu İstanbul'da faaliyet gösteren İTÜ'nün sanayi ile ilişkileri beklenen düzeyin altındadır. Bunun en önemli sebebi döner sermaye mevzuatının bu ilişkilerin gelişmesine engel teşkil etmesidir. Ancak İTÜ ülke sorumluluğu anlayışı içerisinde birimlerimizin uzmanlık alanlarına göre sanayi ile ilişkilerini değişik kaynaklardan girdi sağlayarak geliştirmek yönünde çaba sarfetmektedir. Bunlardan araştırma geliştirme açısından önemli olanları, İTÜ-ARI TEKNOKENT, İTÜ-KOSGEB, 9 Uygulama-Araştırma Merkezi ve 22 Araştırma Merkezi şeklinde sıralanabilir.

Bu ilişkilerin arttırılması için İTÜ-SAN adı ile bir sanayi danışma kurulu çalışmaktadır. Buna ek olarak yürütülmekte olan lisans, yüksek lisans ve doktora tezlerinin sanayici tarafından desteklenmesi konusunda İstanbul Sanayi Odası ile yapılan protokol çerçevesinde meslek komiteleri ile çalışmalar sürdürülmektedir. Benzer işbirliği protokolları, Ege Bölgesi Sanayi Odası ile imzalanmış, Gaziantep Sanayi Odası ve Bursa Sanayi Odası ile imza aşamasındadır.

On yılı aşkın süredir belirli büyük sanayi kuruluşları ile tezlerin ortaklaşa yürütülmesi çalışmaları devam etmektedir. Ayrıca kısa ve uzun süreli stajların sanayi ve hizmet kurumlarında yapılmasında işbirlikleri devam etmektedir.

2006 yılında Üniversitemizde yürütülen büyük döner sermaye proje sayısı 36 olup, toplam tutarı 2.800.000 YTL dir. Ancak bunların dışında toplam bedeli 10.450.000 YTL olan deney, analiz, kurs vb döner sermaye projesi tamamlanmıştır.

### **Toplum ile ilişkilerin yeterliliği:**

Üretilen bilginin toplumla paylaşılması, halk dili ile ifade edilmesi, kararların bilimsel düşünmeye dayandırılması konusunda ortam hazırlamak üzere bilim merkezinden bilim müzesine kadar çeşitli bilim-toplum parkları kurulması hızla devam etmektedir.

Üniversitemiz toplumla ilişkilerini çeşitli etkinlikler (kongreler, konferanslar, seminerler, sempozyumlar, paneller, sergiler, konserler, Sürekli Eğitim Merkezi'nin açtığı kurslar, vb) aracılığıyla sürdürmektedir. 2005–2006 eğitim-öğretim yılında, üniversite içinde ve dışında toplam 1405 etkinlik düzenlenmiştir.

Üniversitemiz Sürekli Eğitim Merkezi tarafından, 2005–2006 eğitim-öğretim yılı içinde yaşam boyu öğrenim kapsamında düzenlenen kurum içi ve kurum dışı toplam etkinlik sayısı 47 dir.

Üniversitemizce 2006 kış yarıyılında Yabancı Diller Yüksekokulu Sosyal ve Kültürel Merkezi'nin İTÜ kapsamında bir sosyal sorumluluk etkinliği olarak başlatılan ve her bölüm ve her sınıftan gönüllülerimizle yürütülen Gülümsetelim kampanyası devam etmektedir. 22 üniversite ve 15 ilden gelen katılımlarla bir çığ gibi büyüyerek 3000'i aşkın oyuncuğa ulaşan kampanyanın ilk ayağı olan Nisan 2006'da 12 hastanedeki hasta çocuklarımıza destek verilmiştir. Yoğun destek ve bitmek tükenmek bilmeyen bağışlarla Gülümsetelim kampanyamızla hedefin çok üstüne çıkmıştır. 4000'in üzerinde tekil oyuncak bağışı ve sponsor destekleriyle Gülümsetelim kampanyamız ikinci ayağı 2006 güz yarıyılında da devam etmektedir. 30 Eylül'de Marmara, Haydarpaşa, Siyami Ersek ve Zeynep Kamil, 14 Ekim'de Şişli Etfal, Okmeydanı SSK hastanelerinde hasta çocuklara destek verilmiştir.

### **Kamu kurum ve kuruluşları ile ilişkilerin yeterliliği:**

Üniversitemiz, sanayinin yoğun olarak bulunduğu İstanbul'da olmasına rağmen, Bakanlıklar, Türk Silahlı Kuvvetleri, Savunma Sanayi Müsteşarlığı, Belediyeler ve diğer kamu kurum ve kuruluşları ile (proje, danışmanlık, bilirkişilik vb.) yakın ve yoğun bir işbirliği içindedir. Kamu kurum ve kuruluşları ile önemli projeler yürütülmektedir. Ancak, 4734 sayılı Devlet İhale Kanununun getirdiği kısıtlamalar nedeniyle, kamu kurum ve kuruluşları mevcut potansiyelimizden yeterince yararlanamamaktadırlar. Bu durum, ülkemizdeki çok önemli bazı projelerin yapılamamasına veya istenildiği şekilde sonuçlanılamamasına neden olmaktadır. Mevzuat değişikliğinin biran önce yapılması bu ilişkileri güçlendirecektir.

İstanbul Büyükşehir Belediyesi ile işbirliği içerisinde "Projem İstanbul" kapsamında çok sayıda araştırma geliştirme projesi yürütülmekte, bunun yanı sıra çok sayıda İTÜ öğretim üyesi İstanbul Büyükşehir Belediyesinin büyük projelerinde danışman olarak görev yapmaktadırlar. Enerji ve Tabii Kaynaklar Bakanlığı, Ulaştırma Bakanlığı, Çevre ve Orman Bakanlığı, DSİ, İBB ve İSKİ gibi kamu kuruluşlarında 2547 sayılı Kanunun 38 nci maddesi uyarınca üst düzey yönetici olarak görev yapan öğretim üyelerimiz bulunmaktadır.

### **Mezunlar ile ilişkilerin yeterliliği:**

Mezunlarımızla ilişkilerimiz hızla genişletilmektedir. Kısa bir süre önce İstanbul, Bursa, Ankara, İzmir, Antalya, Mersin, Gaziantep'te mezunlarımızla bir araya gelinerek onlara İTÜ'nün yeni girişimleri anlatılmış, işbirliğini arttırmanın gereği konusunda söyleşiler yapılmış, görüşleri alınmıştır. Bu dayanışmanın ilk sonuçları Mustafa İnan Kütüphanesi kampanyasına yansımıştır.

Mezunlarla olan sağlıklı haberleşme düzeninin kurulmasına yönelik tüm olanaklarımızın zorlandığı çalışmalar sürmekte, eldeki doğrulanmış adres sayısı 3000'den 14000'e çıkarılmış bulunmaktadır. Toplam 27000 adres üzerindeki çalışmalar sürmektedir. Bu çalışmalar Ocak 2007 itibariyle başlayan yeni bir kampanyaya temel oluşturmaktadır.

Bu çerçevede İTÜ mezunlar konseyinin ilk toplantısı gerçekleştirilmiş olup İTÜ araştırma gücünün desteklenmesi faaliyetleri güçlendirilerek sürdürülmektedir.



### **Çalışanlar ile ilgili ilişkilerin yeterliliği:**

Üniversitemizde çalışanlara yönelik performanslarını arttırıcı hizmet içi eğitim, toplantı vb. faaliyetler özenle sürdürülmektedir. Üniversitemize 30 ve 40 yıl hizmet vermiş olan personele de, her yıl teşekkür plaketi verilmektedir. Diğer taraftan çalışanların spor yapması, sanatsal faaliyetleri izlemesi açısından İTÜ gerekli potansiyele sahiptir.

### **Öğrenciler ile ilişkilerin yeterliliği:**

İTÜ'de her fakülte ve enstitüde öğrenci temsilcileri seçimle iş başına gelmekte, bu temsilciler öğrencileri ilgilendiren konularda fakülte kurullarına, fakülte yönetim kurullarına, enstitü kurullarına, katılmaktadırlar. Birimlerde seçilen öğrenci temsilcileri hep birlikte Öğrenci Temsilciler Konseyi'ni oluşturmakta, kendi aralarından seçtikleri üniversite temsilcileri aracılığıyla Senato ve Üniversite Yönetim Kurulu toplantılarına gündemin ilgili konularında çağırılmaktadırlar. Böylece öğrencilerin her türlü dileği, şikâyeti, önerisi doğrudan kendi temsilcilerinin ağzından her yönetim düzeyinde doğrudan dile getirilebilmektedir.

Üniversitemizde Kültür Sanat Birliği'ne bağlı olarak faaliyet gösteren 76 öğrenci kültür ve sanat kulübü, Spor Birliği'ne bağlı 19 öğrenci spor kulübü mevcuttur. Bu kulüpler, her yıl birçok yurtiçi ve yurtdışı etkinlikler düzenlemekte ve katılmaktadırlar. Öğrencilerimizin bu aktiviteleri, Üniversitemiz tarafından parasal olarak desteklenmekte ve teşvik edilmektedir. Öğrencilerimizin bu etkinlikleri yerine getirebilmeleri için, mevcut Kapalı Spor Salonları, Kültür ve Sanat Birliği Salonlarına ilave olarak; 2006 yılında Olimpik Yüzme Havuzu tamamlanmış ve 6000 kişilik olimpik atletizm pistine sahip stadyum inşaatının da temelleri atılmıştır. Öğrenci topluluklarımızın bir bölümü bilim ve teknoloji ağırlıklı faaliyet göstermektedir. Bu öğrencilerimize de yurtiçi ve yurtdışı faaliyetleri için gerekli destek verilmektedir.

İTÜ öğrencilerinin, mevcut piyasa koşullarının zorlu rekabet ortamında rakiplerine oranla avantajlı konuma geçmelerine yardımcı olmak, firmaların öğrencilerimize ulaşmasını kolaylaştırmak amacıyla gerekli tedbirler İş ve İnsan Kaynakları Merkezi aracılığı ile alınmaktadır.

### **Yükseköğretim alanında ulusal ilişkilerin yeterliliği:**

2547 sayılı kanunun 35. maddesine uygun olarak, doktora öğrencilerimizin 1/3'ü diğer üniversitelere öğretim elemanı olarak yetiştirilmektedir.

Yurtiçi üniversitelere ihtiyaç ve talep olunan akademik konularda öğretim üyesi desteğinde bulunmaktadır. 2005-2006 yılında bu şekilde desteklenen yükseköğretim kurumu sayısı yalnız İstanbul'da 15'tir.

Araştırma projelerinde, özellikle disiplinlerarası konularda birçok ulusal yüksek öğretim kurumunun araştırmacılarıyla ortak çalışmalar yürütülmektedir.

### **Yükseköğretim alanında uluslararası ilişkilerin yeterliliği:**

İTÜ köklü bir eğitim öğretim kurumu olarak kuruluşundan bugüne giderek zenginleşen bir uluslararası ilişki ağına sahiptir. Bu ilişkiler gerek eğitim öğretim, gerekse temel ve uygulamalı araştırmalar alanında yürütülmektedir. 2006 yılı itibariyle, çoğu Avrupa ve Amerika'da olmak üzere, 70 üniversite ile karşılıklı işbirliği anlaşmaları yapılmıştır.

Üniversitemiz EUA (European University Association), IFAC (International Federation of Automatic Control), IAU (International Association of Universities), ERSA (European Regional Science Association), CESAER (Conference of European Schools for Advanced Engineering and Research), TIME (Top Industrial Managers for Europe Association) gibi uluslararası kuruluşlara üyedir.

Ayrıca çeşitli fakültelerimizde öğretim üyelerinin kişisel ilişkileri ile geliştirilmiş geniş bir uluslararası etkileşim ağı bulunmaktadır.

Avrupa Birliği Projelerinden olan Socrates-Erasmus değişim programları Üniversitemizde yoğun bir şekilde sürdürülmektedir.

Değişim programlarından alınan kaynaklar aşağıda belirtilmiştir.

İTÜ'nün değişim programlarından aldığı kaynaklar (bin Avro)		
	2004-2005	2005-2006
Öğrenci değişimi	429	638
Öğretim elemanı değişimi	5	30
Değişim organizasyonu	34	40
Avrupa kredi transfer sistemi	3	0

2004–2005 eğitim-öğretim yılında yurtdışı eğitim-öğretim programlarına gitmek için başvuran 221 öğrenciden 165'i seçilmiş, bunlardan 123'ü çeşitli ülkelere gönderilmiştir. 2005–2006'da 407 başvuru olmuş, seçilen 252 öğrenciden 219'u yurtdışına gitmiştir. Aşağıda bu öğrencilerin gittikleri ülkelere göre dökümü görülmektedir. Anlaşılacağı üzere bu olanaktan yararlanan öğrenci sayısının bir yılda neredeyse iki katına çıkmasının yanı sıra ülke çeşitliliğinde de artış olmuştur.

Sokrates-Erasmus programlarıyla yurtdışına giden öğrenciler				
Ülke	2004 – 2005		2005 – 2006	
	sayı	%	Sayı	%
Almanya	39	31,7	84	38,4
İtalya	19	15,4	25	11,4
Hollanda	15	12,2	23	10,5
Fransa	14	11,4	16	7,3
Avusturya	11	8,9	15	6,8
Belçika	-	-	11	5,0
Portekiz	4	3,2	11	5,0
İspanya	5	4,1	7	3,2
İngiltere	7	5,7	5	2,3
İsveç	4	3,2	5	2,3
Diğer	5	4,1	17	7,6
<b>Toplam</b>	<b>123</b>	<b>100,0</b>	<b>219</b>	<b>100,0</b>

Türkiye, İTÜ'nün girişimleri ile 1953 yılında IAESTE kuruluşuna katılmış, 1955 yılında da tam üye olmuştur. İTÜ Türkiye adına bu birliğin kurucu üyesi olmuş, üniversitemiz öncülüğünde IAESTE Türkiye merkezi kurulmuştur. IAESTE Türkiye Merkezi'nde gerçekleştirilen öğrenci değişimi ile ilgili son üç yıla ait birikimli veriler aşağıda sunulmaktadır. Bu verilere göre, şu sırada yurtdışında staj yapan İTÜ öğrenci sayısı, diğer üniversitelerden yurtdışına staj için gönderilen öğrenci sayısının % 40'ını oluşturmaktadır.

## 3.2 KURUMSAL NİTELİKLERİN VE ÖZELLİKLERİN DEĞERLENDİRİLMESİ

### Öğrenci sayılarının yeterliliği:

2006 yılında İTÜ’de kayıtlı toplam öğrenci sayısı 20.962’dir. Cinsiyetlerine ve uyruklarına göre dağılımı aşağıdaki gösterilmiştir. Buna göre öğrencilerin % 30 kadarı kızdır. Mühendislik ağırlıklı bir üniversitede bu oranın pek düşük olmadığı söylenebilirse de kız-erkek oranının bire yaklaşması istenmektedir. Toplam içindeki payları % 2,6 olan yabancı uyruklu öğrenciler büyük ölçüde Türkî ülkelerden gelmektedir.

İTÜ’de öğrencilerin cinsiyetlerine ve uyruklarına göre bileşimi 2006						
	Öğrenci sayısı			%		
	Kız	Erkek	Toplam	Kız	Erkek	Toplam
Türk uyruklu	5993	14427	20420	28,6	68,8	97,4
Yabancı uyruklu	87	455	542	0,4	2,2	2,6
Toplam	6080	14882	20962	29,0	71,0	100,0

İTÜ’deki öğrencilerin öğrenim gördükleri düzeylere göre dağılımı aşağıdaki çizelgede gösterilmiştir. Buna göre öğrencilerin üçte birine yakını lisansüstü öğrenim görmektedir. Bir başka deyişle lisansüstü öğrencilerimizin lisans öğrencilerimize oranı yaklaşık % 46 kadardır. Amaç bu oranı daha da yükselterek İTÜ’nün bir araştırma üniversitesi olma yolunda ilerlemesini sağlamaktır.

İTÜ öğrencilerinin yapısı 2006		
	Sayı	%
Lisans	14282	68,1
Yüksek lisans	4753	22,7
Doktora	1754	8,3
Meslek Yüksek Okulu	173	0,8
Toplam	20962	100,0

Üniversitemize İstanbul dışından gelerek eğitim görmekte olan öğrencilerin oranı % 55 dolayındadır. Üniversitemizi yüksek lisans öğretimi için başvuranların dörtte üçünden biraz fazlası (% 77), doktora programlarına başvuranların dörtte üçünden biraz azı (%72) bu programlara katılmaya hak kazanmaktadırlar. Aslında bazı bölümler başvuru koşulları arasına koydukları, en düşük LES puanı, en düşük mezuniyet not ortalaması gibi koşullarla başvuru sayısını büyük ölçüde kısıtlamaktadır.

Yukarıda verilen oranlar söz konusu sınırlamalar altında hesaplamıştır, dolayısıyla olduğundan daha yüksek çıkmışlardır. Üniversitemizde yüksek lisan eğitimi görmekte olan yabancı uyruklu öğrenciler toplam İTÜ öğrencilerinin yüzde yarımaya yakınını oluşturmaktadır.

İTÜ'de önlisans öğrenci sayısı çok azdır. Toplam öğrenciler içinde % 1'den az olan bu oran yeni açılan meslek yüksek okulumuz sayesinde zamanla artabilir.

Öğrencilerimizin % 68'i lisans, % 31'i lisansüstü eğitim görmektedir. Bu oranlar İTÜ'nün bir araştırma üniversitesi olma niteliğini yansıtmaktadır. Ancak lisansüstü öğrencilerinin normal sürede mezun olanlarının oranının, lisans öğrencilerindeki benzer orana göre hayli düşük olduğu göz önüne alınırsa bu durumun lisansüstü öğrenci sayısını kabarttığı söylenebilir. Dolayısıyla bu konuda daha dikkatli olunması gereği ortaya çıkmaktadır.

Üniversitemizde uygulanmakta olan çift anadal programlarında eğitim gören öğrencilerimizin oranı % 3'ün üstündedir. Disiplinlerarası lisansüstü programların toplam lisansüstü programlara oranı % 8'e yakındır.

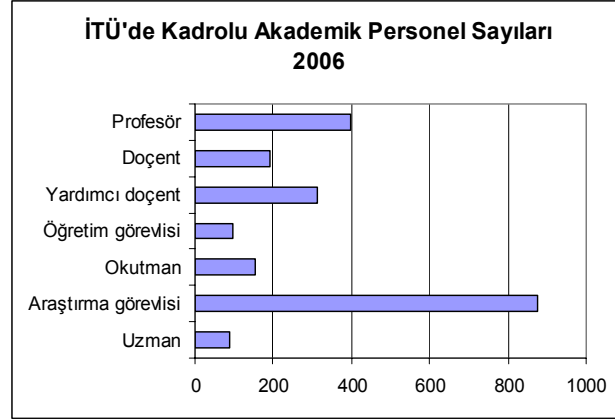
Üniversitemiz lisans programlarından mezun olan öğrencilerin yaklaşık % 36'sı yüksek lisans, % 29'u doktora programlarından birinde eğitimlerini sürdürmektedirler.

Üniversitemizde birinci yılda ilişkisi kesilen öğrencilerin oranları, lisans öğretiminde % 0,4, yüksek lisans öğretiminde % 2,6, doktora öğretiminde % 0,4 kadardır. Mezun olmadan programlarından ilişkisi kesilen öğrencilerimizin oranı lisans düzeyinde % 1,3'ü, yüksek lisans düzeyinde % 13,1'i, doktora düzeyinde % 5,2'yi bulmaktadır. Bu kayıpları azaltmak için çaba gösterilmektedir.

### **Öğretim elemanı sayıları ve yeterliliği:**

İTÜ'de görevli kadrolu öğretim elemanlarına ilişkin ayrıntılı sayısal bilgi aşağıdaki çizelgeyle çizimde gösterilmiştir. Ayrıca onu öğretim üyesi olan 48 sanatçı öğretim elemanı sözleşmeli olarak görev yapmaktadır. Bunlara ek olarak beşi profesör, biri doçent, ikisi yardımcı doçent olan toplam 32 yabancı uyruklu sözleşmeli akademik personelimiz vardır.

İTÜ'de kadrolu akademik personel 2006		
Unvan	Sayı	%
Profesör	396	18,8
Doçent	191	9,1
Yardımcı doçent	314	14,9
Öğretim görevlisi	97	4,5
Okutman	153	7,2
Araştırma görevlisi	876	41,3
Uzman	89	4,2
<b>Toplam</b>	<b>2116</b>	<b>100,0</b>



Buradan görüldüğü gibi İTÜ'de öğretim üyelerinin toplam akademik personel içindeki payı % 42'den yüksektir. Öğretim üyeleri içinde profesörler en yüksek oranı (% 44) oluşturmaktadır. Üniversitelerin gelecekteki öğretim üyesi kaynağını oluşturan araştırma görevlilerinin sayısının 800'ü aşkın olması İTÜ'nün öğretim üyesi yetiştirme gücünün bir göstergesidir. Yine de öğretim üyesi başına bir araştırma görevlisinin bile düşmemesi bu eksikliği gözler önüne sürmektedir.

2007 mali yılı bütçe kanununun kadroların kullanımına ilişkin 23. maddesine göre, görevden ayrılan araştırma görevlilerinin tamamının, uzmanlarla okutmanların yarısının kadrosuna yeniden eleman alınabileceği hükmü getirilmiştir. Bu da üniversitemizdeki araştırma görevlileri dışındaki öğretim yardımcılarının sayısında zamanla azalma olacağı anlamına gelmektedir. 2006 yılında 63 öğretim elemanımız emeklilik, nakil, istifa gibi nedenlerle ayrılmıştır. Yukarıda belirtilen yasa hükmü gereğince bunların hepsinin yerleri doldurulamayacağından öğretim eleman sayımız azalacaktır.

İTÜ'de kadrolu öğretim üyesi başına düşen öğrenci sayısının 23, bunlara kadrolu ders veren öğretim görevlileriyle okutmanlar eklenince ders veren öğretim elemanı başına düşen öğrenci sayısının 16, ders vermeyen kadrolu diğer akademik personelle birlikte öğretim elemanı başına düşen öğrenci sayısının 10 olması ortalama durum hakkında bir fikir vermektedir. Ancak bölümler arasında bu sayılar hayli değişkendir. Bu değişkenliğin azaltılması yönünde çaba harcanmalıdır.

### **İdari personel sayıları (kadrolu ve sözleşmeli) ve yeterliliği:**

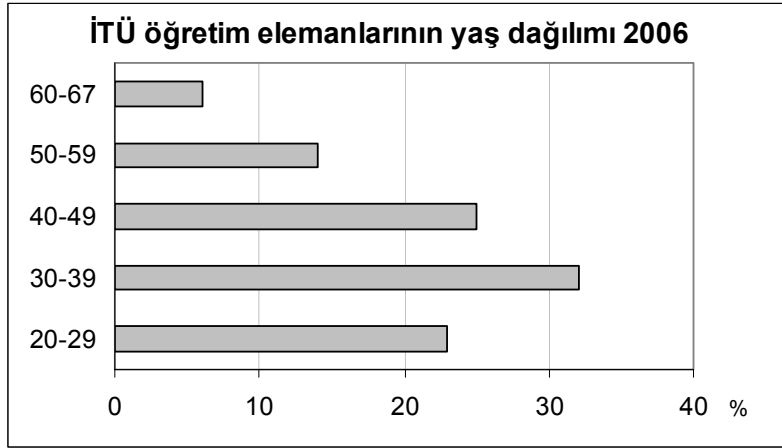
Üniversitemizde çalışmakta olan kadrolu idari personelin sayısı 1178'dir. Toplam kadroların ancak %57'si doludur. Aynı büyüklükteki üniversitelerimizde bu oran %70-80 civarındadır. Sözleşmeli olarak 1470 adam/ay'lık kadro bulunmaktadır. Bunların çoğu yemekhane ve yurt hizmetlerinde kullanılmaktadır.

İdari personel sayısının genel olarak yetersiz olduğu söylenebilir.

### **Çalışanların yaş ortalamaları ve yeterliliği:**

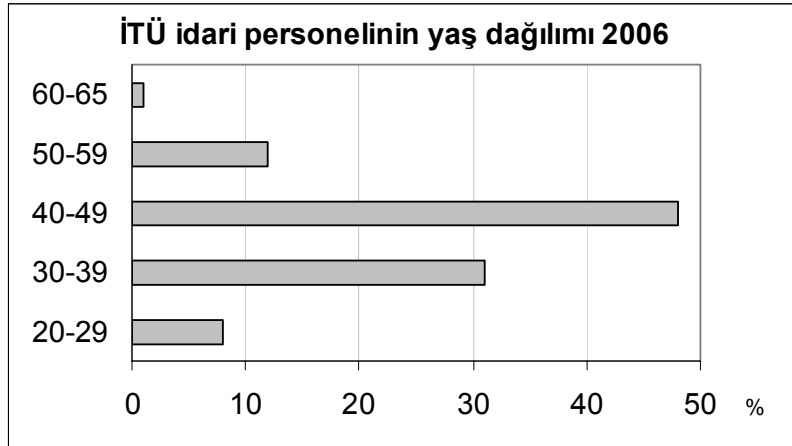
#### *Akademik personel:*

Üniversitemizde çalışan öğretim üyelerinin % 23'ü 20-29, % 32'si 30-39, % 25'i 40-49, % 14'ü 50-59, % 6'lık dilimi ise 60-67 yaş aralığında bulunmaktadır. Bu oranlar öğretim kadrosunun hem çok yaşlı olmadığını hem deneyimli olduğunu göstermektedir.



#### *İdari Personel:*

İTÜ idari personelinin % 8'i 20-29, % 31'i 30-39, % 48'i 40-49, % 12'si 50-59, %1'lik payı ise 60-65 yaş aralığında görülmektedir. Bu da dinamik bir kadroyla çalışıldığı anlamına gelmektedir.



### **Çalışanların kadın-erkek personel dağılımının değerlendirilmesi ve yeterliliği:**

Akademik ve idari personelimiz bir arada ele alınırsa % 60'ı erkeklerden oluşmaktadır. Öğretim elemanlarında kadın-erkek oranı birbirine daha yakındır (% 52'ye % 48). Gerek öğretim üyelerimizde, gerek idari personelimizde bu oran % 36 kadın, % 64 erkek biçiminde birbirinin aynısıdır.

### **Çalışanların kıdem ortalamaları:**

Öğretim üyelerinin üniversitemizdeki kıdem ortalaması 14, öğretim elemanlarının 4 dolaylarında olup; öğretim üyelerinin kıdemlerine göre dağılımı aşağıda gösterilmiştir.

<b>İTÜ öğretim üyelerinin kıdemleri 2006</b>			
Kıdem (yıl)	Kişi sayısı		
	Prof.	Doç.	Yar. Doç.
0 – 4	1	5	21
5 – 9	3	12	44
10 – 14	17	41	110
15 – 19	48	81	92
20 – 24	83	32	38
25 – 29	89	9	9
30 – 34	84	8	-
35 – 39	57	3	-
40 +	14	-	-

Bu çizelgeden hesaplanabileceği gibi profesörlerin % 17'si 20 yıldan kısa, % 64'ü 20–34 yıl arası, % 19'u 35 yıldan uzun süredir görevdedir. Doçentlerde kıdemi 10 yıldan az olanların oranı % 8, 10–24 yıl arasındakilerin % 78, 25 yıldan çok olanların ise %



14'tür. Yardımcı doçentlerin % 7'si 5 yıldan az, % 77'si 5–19 yıl arası, % 16'sı 20 yıl ya da daha uzun süredir çalışmaktadır.

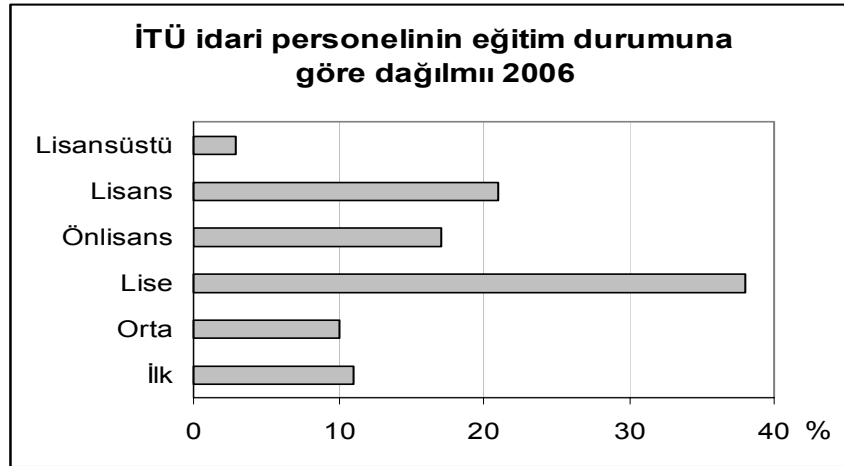
Öğretim elemanlarımızın bir bütün olarak kıdemlerine göre dağılımı aşağıdaki çizimde verilmiştir.

İdari personelin kıdem ortalaması ise 15 yıl dolaylarında olup, dağılımı aşağıda gösterilmiştir.

İTÜ idari personelinin kıdemleri 2006	
Kıdem (yıl)	Kişi sayısı
0 – 4	94,24
5 – 9	70,68
10 – 14	270,94
15 – 19	376,96
20 – 24	223,82
25 – 29	106,02
30 – 34	35,34

#### İdari personelin eğitim düzeyi:

İdari personelimizin eğitim düzeyine göre dağılımı aşağıda gösterilmiştir.



Buradan görüldüğü gibi idari personelimizin % 80'e yakını en az lise öğrenimi görmüştür. % 40 kadarı yüksek öğrenimlidir. Lisansüstü öğrenim görenlerin sayısında da zaman içinde artma gözlenmektedir.

**Akademik birimlerin ve bu birimlerdeki programların sayıları (fakülte, yüksekokul, meslek yüksekokulu, yüksek lisans ve doktora) ve yeterliliği:**

Üniversitemizde 12 fakülte, 1 yüksekokul, 1 meslek yüksekokulu, 1 müzik konservatuvarı, ve 5 enstitü bulunmaktadır. Bu birimlerde 10 önlisans, 65 lisans, 18 Suny programı yer almaktadır. Enstitülerimize bağlı 85 tezli yüksek lisans, 13 tezsiz yüksek lisans, 72 doktora programı bulunmaktadır. Lisansüstü programların 12'si disiplinler arasıdır.

**Kurumun ağırlıklı akademik alanı/alanları ve yeterliliği:**

İTÜ Ağırlıklı Akademik Alanları (2006)					
No	Bilim Temel Alanı	Öğrenci		Öğretim Üyesi	
		Sayısı	%	Sayısı	%
1	Mühendislik	13.834	66	574	63,7
2	Mimarlık	2.096	10	111	12,3
3	Temel Bilimler	1.048	5	141	15,6
4	Sosyal Bilimler	2.935	14	57	6,3
5	Meslek Bilimleri	173	0,8	2	0,2
6	Güzel Sanatlar	876	4,2	16	1,7
		20.962	100	901	100

**Kurumun fiziksel büyüklüğü ve altyapısı (metre kare) ve yeterliliği:**

İTÜ yerleşkelerindeki kapalı alanların dökümü aşağıda verilmiştir.

İTÜ kapalı alanları (bin m <sup>2</sup> ) 2006			
Yer	Kapalı alan	derslik	Laboratuvar
Ayazağa	415,9	51,8	86,8
Gümüşsuyu	54,9	11,4	13,1
Maçka	74,3	17,2	13,1
Taşkışla	44,3	11,8	8,0
Tuzla	19,1	1,2	2,8
Florya	3,5	0,5	0,9
Aydın Çine	0,2	-	0,2
Elazığ Rızaiye	0,2	-	0,2
Kastamonu Saraçlar	0,2	-	0,2
Toplam	612,6	93,9	125,3

Üniversitemiz arazilerindeki toplam kapalı alan 600.000 m<sup>2</sup>'den çoktur. Bu kapalı alanları içinde eğitim-öğretim ve araştırma için kullanılan derslik ve laboratuvar alanları toplamı 220.000 m<sup>2</sup>'ye yakındır. Öğrenci başına düşen derslik ve laboratuvar alanı 10

m<sup>2</sup>'yi aşmaktadır. Üniversitenin akademik ve idari personelle öğrencilerden oluşan toplam nüfusu (24235) göz önüne alındığında kişi başına düşen kapalı alan miktarı 25 m<sup>2</sup> nin üzerindedir.

Bundan sonraki istatistik değerlendirmelerinde kullanılacak olan Üniversitemiz bünyesindeki eğitim ve öğretimin devam ettiği yaşayan alanların toplamı (Ayazağa, Taşkılla, Maçka, Gümüşsuyu ve Tuzla Yerleşkeleri) 1.889.603 m<sup>2</sup> dir (Yaklaşık 1.890 dönüm). İTÜ arazileri toplamı olarak değerlendirilecektir.

Yerleşkelerde kapalı alanlar dağılımı:

*Ayazağa Yerleşkesi:*

İdari Birimler	9.790 m <sup>2</sup>
İnşaat Fakültesi	44.160 m <sup>2</sup>
Fen Edebiyat Fakültesi	26.135 m <sup>2</sup>
Kimya Metalurji Fakültesi	33.310 m <sup>2</sup>
Gemi İnşaatı ve Deniz Bilimleri Fakültesi	15.065 m <sup>2</sup>
Elektrik Elektronik Fakültesi	34.480 m <sup>2</sup>
Maden Fakültesi	20.815 m <sup>2</sup>
Uçak Uzay Bilimleri Fakültesi	12.360 m <sup>2</sup>
Fen Bilimleri Enstitüsü	3.520 m <sup>2</sup>
Enerji Enstitüsü	6.120 m <sup>2</sup>
Bilişim Enstitüsü	1.055 m <sup>2</sup>
Avrasya Yer Bilimleri Enstitüsü	650 m <sup>2</sup>
Denizcilik Meslek Yüksekokulu	2.070 m <sup>2</sup>
Ulusal Başarımlı Yüksek Hesaplama Merkezi	700 m <sup>2</sup>
Yapı Deprem Araştırma Merkezi	3.500 m <sup>2</sup>
Motorlu Taşıtlar Laboratuvarı	12.335 m <sup>2</sup>
Moleküler Biyoloji Laboratuvarı	4.010 m <sup>2</sup>
Uydu Yer Terminali	2.800 m <sup>2</sup>
Süleyman Demirel Kültür Merkezi	10.500 m <sup>2</sup>
Kütüphane	6.440 m <sup>2</sup>
Kapalı Spor Alanları	15.950 m <sup>2</sup>
Açık Spor Alanları	9.070 m <sup>2</sup>
Yurtlar	72.560 m <sup>2</sup>
Lojmanlar	20.990 m <sup>2</sup>
Çocuk Yuvaları	2.530 m <sup>2</sup>
Teknokent Alanları	28.550 m <sup>2</sup>
Kosgeb Alanları	2.830 m <sup>2</sup>
Genel Tesisler	23.000 m <sup>2</sup>
TOPLAM	415.865 m <sup>2</sup>

*Taşkılla Yerleşkesi:*

Mimarlık Fakültesi	40.500 m <sup>2</sup>
Enstitüler	1.250 m <sup>2</sup>

Eski Gemi Havuzu	2.280 m <sup>2</sup>
Açık Spor Alanları	1.200 m <sup>2</sup>
Sosyal Alanlar	250 m <sup>2</sup>
TOPLAM	44.280 m <sup>2</sup>

*Maçka Yerleşkesi:*

İdari Birimler	2.150 m <sup>2</sup>
İşletme Fakültesi	18.385 m <sup>2</sup>
Yabancı Diller Yüsekokulu	25.930 m <sup>2</sup>
Atölyeler Ek Binası	3.200 m <sup>2</sup>
Açık Spor Alanları	635 m <sup>2</sup>
Sosyal Alanlar	10.400 m <sup>2</sup>
Konservetuar	13.280 m <sup>2</sup>
Çocuk Yuvaları	1.000 m <sup>2</sup>
TOPLAM	73.345 m <sup>2</sup>

*Gümüşsuyu Yerleşkesi:*

Makina Fakültesi	50.000 m <sup>2</sup>
Uçak Uzay Bilimleri Fakültesi	495 m <sup>2</sup>
Kapalı Spor Alanları	3.110 m <sup>2</sup>
Açık Spor Alanları	2.750 m <sup>2</sup>
Yurtlar	1.280 m <sup>2</sup>
TOPLAM	54.885 m <sup>2</sup>

*Florya Yerleşkesi:*

Ziraat Makineleri Birimi	2.455 m <sup>2</sup>
Lojmanlar	1.020 m <sup>2</sup>
TOPLAM	3.475 m <sup>2</sup>

*Tuzla Yerleşkesi:*

İdari Birimler	5.750 m <sup>2</sup>
Denizcilik Fakültesi	6.500 m <sup>2</sup>
Tuzla Sakız Yarımadası	195.703 m <sup>2</sup>
Kütüphane	1.760 m <sup>2</sup>
Kapalı Spor Alanları	3.250 m <sup>2</sup>
Yurtlar	1.150 m <sup>2</sup>
Lojmanlar	625 m <sup>2</sup>
Çocuk Yuvaları	110 m <sup>2</sup>
TOPLAM	214.848 m <sup>2</sup>

<i>Bakırköy İspirtohane Binası</i>	1.580 m <sup>2</sup>
------------------------------------	----------------------

Üniversitemizde 22.310 m<sup>2</sup> kapalı, 16.400 m<sup>2</sup> açık olmak üzere toplam 38.710 m<sup>2</sup> spor alanı bulunmaktadır. Ayrıca Ayazağa yerleşkesinde büyük bir açık spor alanı tesisinin inşaatına başlanmıştır. Üniversitemiz akademik ve idari personeline tahsis edilmiş toplam 22.635 m<sup>2</sup> konut alanı bulunmaktadır. Bu konut alanları yetersiz olmalarına rağmen devletin lojman stratejisi nedeniyle geliştirilememektedir.

Üniversitemiz öğrencilerine toplam 74.990 m<sup>2</sup> yurt alanıyla hizmet vermektedir. Üniversitemiz arazileri elverdiği miktarda yeni yurt projeleri devam etmektedir.

Bunun dışında 1.575 m<sup>2</sup> kapalı alana sahip bir konukevi inşaatına da başlanmıştır. Üniversitemiz bünyesindeki fakülteler dışındaki merkezi kütüphane alanı 8.200 m<sup>2</sup> dir.

### **3.3 EĞİTİM-ÖĞRETİM SÜREÇLERİNİN DEĞERLENDİRİLMESİ**

#### **Programların ulusal ve çevre ihtiyaçlarına uygunluğu:**

İTÜ'deki önlisans, lisans, yüksek lisans ve doktora programları ülke ihtiyaçlarına, bilim ve teknoloji politikalarına ve uluslararası gelişmelere bağlı olarak oluşturulmaktadır. 2006 sonu itibariyle toplam 10 önlisans, 55 lisans, 90 yüksek lisans ve 52 doktora programı mevcuttur. Bunlardan 12 tanesi 2006 yılı içinde başlatılmıştır. Bilim ve teknoloji alanında ülke gereksinimleri ve dünyadaki gelişmeler çerçevesinde, çevre ihtiyaçları doğrultusunda, disiplinlerarası programlar öncelikli olmak üzere, yeni açılan lisansüstü programlarla mevcut olanlar sürekli olarak yenilenmektedir. Bunun sonucu olarak, geçtiğimiz akademik yıl içinde, güncelliğini yitirmiş 62 ders planlarından kaldırılırken, 340 yeni ders planına eklenmiştir.

#### **Programların eğitim hedeflerinin yeterliliği:**

Bölümlerimiz ve lisansüstü program yürütme kurullarımız, programların eğitim hedeflerinin sürekli olarak değerlendirilmesini ve güncellenmesini sağlamaktadırlar. İTÜ'nün 21 mühendislik programı ABET (Accreditation Board for Engineering and Technology) değerlendirmesinden geçerek ABD'deki benzer programlarla eşdeğer olduklarını kanıtlamışlardır. Bu değerlendirme süreci kapsamında, söz konusu programların mezunlarından, mezuniyetlerini izleyen yıllarda başarıları beklenenleri tanımlayan eğitim hedefleri, ilgili programların sanayici ve mezunları da kapsayan paydaşlarının katılımıyla belirlenmiştir. Programların uluslararası denklik almış olmaları, mezunlarımızın sanayide kolay iş buluyor ve yurtdışı lisansüstü eğitim programlarına kolaylıkla kabul ediliyor olmaları ve gerek sanayide, gerekse lisansüstü çalışmalarında gösterdikleri başarılar eğitim hedeflerinin açık ve yeterli bir biçimde tarif edildiğinin ve izlendiğinin göstergeleridir.

Mimarlık eğitimi konusunda NAAB (National Architectural Accrediting Board), Denizcilik eğitimi konusunda ise IMO (International Maritime Organisation) akreditasyonları devam etmektedir.

### **Programların kapsamı ve niteliklerinin (ders çeşitliliği, ders yükleri ve uyumluluğu) yeterliliği:**

İTÜ’de önlisans, lisans ve lisansüstü programlarında açılan dersler çeşitlilikleri açısından yeterli, yükleri ve kapsamı açısından da ulusal ve uluslararası yaygın kabul gören uygulamalarla uyumludurlar. Zorunlu derslerin sayısının yaklaşık %60’ı kadar da seçmeli ders açılan üniversitemizde lisans programlarında, öğrencilerin, ders kredilerinin en az %20’sini teknik ve teknik olmayan seçmeli derslerden almaları istenmektedir. Yüksek Lisans ve Doktora programlarında ise bu oran sırasıyla, %50 ve %100’e ulaşmaktadır. Sunulan derslerdeki çeşitlilik, öğrencilerimizin istedikleri alanlarda yoğunlaşmalarına olanak sağlamaktadır.

### **Programların anlaşılabilirliği ve hedeflerin açıklığı:**

Üniversitemizdeki programlar ile ilgili tüm bilgilere internet üzerinden ulaşılabilmektedir. Programların hedefleri, ders planları ve ders içerikleri de bu bilgiler arasındadır. Öğrencilerin her türlü seçim ve kararlarında yol gösterici olan söz konusu bilgilere ek olarak, ayrıca, aday öğrencilere ve yeni giren öğrencilere tanıtım günleri düzenlenerek programlarımız hakkında etkileşimli olarak bilgi verilmektedir.

### **Programların bütünlüğünün ve devamlılığının yeterliliği:**

Yukarıda da belirtildiği gibi, İTÜ’deki programlar ulusal ve uluslararası gereksinimler ile bilim ve teknolojiye gelişmeler göz önünde bulundurularak oluşturulmakta, eğitim hedeflerini sağlayacak ders planları ve süreçler tasarlanmaktadır. Başta ABET değerlendirmesinden geçmiş ve denklik almış 21 mühendislik lisans programı olmak üzere, programlarımızda eğitim-öğretim uygulamasını izlemek ve geliştirmek için kurulmuş olan sürekli iyileştirme çevrimleri bulunmaktadır. Uygulanan ölçme-değerlendirme yöntemleri yardımıyla uygulamalar gözden geçirilmekte, programların gelişmeye açık yönleri belirlenmekte ve bulgular ışığında iyileştirmeler yapılmaktadır. Kendi mezunlarının yaklaşık %36’sının yüksek lisans programlarına, %29’unun da doktora programlarına devam ediyor olması da, İTÜ’deki programların sürekliliğinin bir başka göstergesidir.

### **Programların çıktılarının (programların kazandırması beklenen nitelikler) yeterliliği:**

Uluslararası denklik almış olan programlarımız için, eğitim hedefleriyle uyumlu çıktılar, bir başka deyişle, program tarafından mezuniyetlerine kadar geçen sürede öğrencilere kazandırılması beklenen bilgi ve beceriler tanımlanmış durumdadır. Eğitim-öğretim uygulaması ile bu çıktıların öğrenciler tarafından ne ölçüde kazanıldığı, bir başka deyişle bu çıktılarının başarıma dereceleri, çeşitli yöntemlerle ölçülmekte ve elde edilen verilerin değerlendirilmesi sonucunda programlarda gerekli iyileştirmeler yapılmaktadır. Diğer programlarımız için de benzer çalışmalar yapılmaktadır. İTÜ mezunlarının ulusal ve uluslararası düzeylerdeki başarıları da programların çıktılarını yeterli düzeyde kazandırdıklarının göstergesidir.

### **Program kaynaklarının (öğretim elemanı, ders notları vb.) yeterliliği:**

Üniversitemizde 901'i kadrolu öğretim üyesi olmak üzere toplam 2129 kadrolu akademik personel bulunmaktadır. Öğretim görevlileri ve okutmanlar dahil ders veren kadrolu öğretim elemanlarının sayısı 1152'dir. Öğretim üyesi başına düşen öğrenci sayısı 23'tür. Ders veren öğretim elemanlarının tümü göz önüne alındığında, bu oran 18'e, araştırma görevlileri ve uzmanlar da dahil kadrolu akademik personelin tamamı göz önüne alındığında ise 10'a düşmektedir. Bu ortalama değerler genel olarak kabul edilebilir düzeydedir. Ancak, öğrenci/öğretim elemanı oranlarının daha yüksek değerlere çıktığı bazı programlarımız da bulunmaktadır. Bu programları yürüten birimlerde öğrenci/öğretim elemanı oranlarının düşürülmesi gelişmeye açık alanlarımızdandır.

Öğretim Üyelerimizin ders yüklerinin genel olarak kabul edilebilir düzeylerde olmasına karşın, temel bilim derslerinde (Matematik, Fizik vb.) ders yükleri artmaktadır. Bu durum, Vakıf Üniversitelerinin, özellikle temel bilimler konusundaki kadroları çekiyor olmasıyla da ilgilidir ve düzeltilmesi gereken, gelişmeye açık alanlarımızdandır.

Üniversitemizde çok özel durumlar hariç, her derste en azından bir ders kitabı izlenmekte ve gerektiğinde ek kaynaklar dağıtılmaktadır. Yeterli sayıda ders kitabından kütüphanede de bulundurulmakta ve bu kopyalar öğrencilerin kullanımına açık tutulmaktadır. Eğitim dili olarak %30 İngilizce kullanılması nedeniyle güncel kaynakların kullanılması konusunda sıkıntı yaşanmamaktadır.



### **Programların diğer programlarla ilişkilerinin yeterliliği:**

Üniversitemizde yan dal programları yönetmeliği senato gündemindedir. Çift ana dal programları (ÇAP) yoğun olarak yürütülmektedir. Toplam 52 lisans programına karşı 167 ÇAP programı bulunmaktadır. 2006 yılında ÇAP programlarından yararlanan öğrenci sayısı 457 olmuştur.

Ayrıca, seçmeli dersler kapsamında, herhangi bir programa kayıtlı bir öğrenci, başka bir programdan ders alabilmektedir. Buna ek olarak, öğrencilerimiz, lisans eğitimleri sırasında, devam etmek istedikleri yüksek lisans programına ait sınırlı sayıda ders de alabilmektedirler.

### **Öğrencilere sunulan rehberlik/danışmanlık hizmetlerinin yeterliliği:**

Akademik danışmanlık hizmeti, üniversitemizin geliştirilmesi ve güçlendirilmesi gereken alanlarından biridir. Lisans öğrencileri Banner 2000 otomasyon sistemi yardımıyla kendi ders planlarını kendileri yapmakta ve internet üzerinden kayıt olmaktadır. Lisans öğrencilerinin danışmanlarıyla görüşmeden kayıt yaptırmalarına olanak sağlayan bu durum, danışmanlık hizmetindeki aksamaların önemli nedenlerinden biridir. Lisansüstü eğitimde bu tür bir aksama söz konusu değildir. Öğrenci, ders kaydı için mutlaka danışmanını ziyaret etmek ve ders planını danışmanı ile birlikte yapmak zorundadır.

İş ve İnsan Kaynakları Merkezi ve öğrenci kulüpleri tarafından, öğrencilerin sanayi temsilcileriyle buluşmalarını sağlayarak kendilerine mezuniyetleri sonrasındaki kariyer seçimleri konusunda yardımcı olmak amacıyla kariyer günleri düzenlenmektedir.

Sağlık Kültür ve Spor Dairesi Başkanlığı'na bağlı olarak, Ayazağa ve Maçka Yerleşkelerinde iki birimimiz yoğun olarak psikolojik danışmanlık ve rehberlik hizmetleri vermektedir.

### **Engelli öğrencilere sunulan eğitim hizmetlerinin yeterliliği:**

Engelli öğrencilere sunulan eğitim hizmetlerinde fiziksel olanaklar ve eğitim-öğretim yöntemleri açısından eksiklikler söz konusudur. Bu eksikliklerin giderilmesi için kaynak yaratılması ve projeler geliştirilmesi önümüzdeki önemli işlerin önde gelenlerindedir. Yapı Teknik Daire Başkanlığı tarafından asansör ve engelli girişi konusundaki projeler

tamamlanmak üzeredir. Yerleşkelerimizdeki bütün yaya kaldırımları yenilenmiş ve engellilerin kullanımına uygun hale getirilmiştir.

### **Öğrenci değerlendirme prosedür ve araçlarının (sınav, ödev, proje vb.)**

#### **yeterliliği:**

Üniversitemizde öğrenci değerlendirmesinde dönem içi çalışmalar (ara sınavlar, ödevler, projeler, raporlar, sunumlar, kısa sınavlar, sınıf içi takım çalışmaları vb.) ve dönem sonu sınavından yararlanılmaktadır. Özel durumlar hariç, dönem içi çalışmalarının ağırlığı en az %40, en fazla %60 olmaktadır. Dönem içi çalışmalarının hangi etkinliklerden oluşacağı ve bu etkinliklerin başarı notuna katkı oranları, dönem öncesinde ilgili öğretim üyelerince önerilmekte ve yetkili kurullarca onaylanıp ilan edilmektedir. Çıktı ölçme-değerlendirme-geri besleme sistemiyle de desteklendiğinde, bu araçların öğrenci başarılarının değerlendirilmesi için yeterli olduğu görülmektedir.

### **Yeni öğrencileri programlara hazırlama prosedür ve uygulamalarının**

#### **yeterliliği:**

Her akademik yıl başında, tüm programlar tarafından, eğitime yeni başlayan öğrencilere birer tanıtım programı düzenlenmekte ve kendilerine üniversite, fakülte, bölüm ve programlarıyla ilgili gerekli bilgiler verilmektedir. Birinci sınıfta verilen mesleğe giriş dersleri de öğrencilerin programları hakkında bilgilenmelerine yardımcı olmaktadır.

Ayrıca daha önceki bölümlerde anlatıldığı gibi her öğrenciye bir danışman öğretim üyesi atanmakta ve bu öğretim üyesi her türlü sorununda öğrenciye yol göstermektedir.

### **Öğrencilere sunulan eğitim etkinliğini arttıracak eğitsel destek hizmetlerinin (yabancı dil, it teknolojileri ve bilgisayar donanımı vb.)**

#### **yeterliliği:**

Üniversitemizde eğitim dili %30 İngilizce - %70 Türkçe olduğundan, İngilizceleri yetersiz olan öğrencilerimize lisans eğitimleri öncesinde 1 yıl süreli İngilizce eğitimi verilmektedir. Buna ek olarak, lisans programlarında öğrencilerimiz ileri düzeyde 3 adet İngilizce dili dersi almakla yükümlüdürler.

Üniversitemizi kazanan her öğrenci için bir bilgi işlem hesabı açılmakta ve bir e-posta adresi verilmektedir. Öğrencilerimiz, bilgi işlem merkezinin yanı sıra Yüksek Başarılı Hesaplama Merkezi ve tüm araştırma merkezlerindeki bilgisayar olanaklarından yararlanmaktadırlar. Tüm öğrenci yurtlarında, bütün fakültelerde ve ortak alanlarda internet bağlantısı ve kablosuz iletişim imkanı bulunmaktadır. Ayrıca, öğretim üyelerinin talepleri doğrultusunda, eğitim programlarını desteklemek için gereken lisanslı yazılımlar ortak alanlara yüklenmekte ve öğrencilerin kullanımına açılmaktadır.

Öğretim üyeleri hazırlamış oldukları ders notları ve tüm eğitim malzemelerini de istediklerinde öğrencilerin kullanımına açabilmekte ve derslerini web üzerinden yönetebilmektedirler.

### **Programların ilgili ulusal ve uluslararası programlarla uyumundaki yeterliliği:**

Mühendislik lisans programlarımız ABET tarafından değerlendirilmiş ve denklik almış durumdadır. Dış değerlendirmeden geçmemiş olan diğer programlarımız da benzer yaklaşımı göstererek programlarını güncellemektedirler. SUNY ile yürütülen ortak lisans diploma programları ile ERASMUS ve SOCRATES gibi öğrenci değişim programlarının başarıları da İTÜ'deki programların ulusal ve uluslararası benzer programlarla uyumundaki yeterliliğin göstergeleridir.

### **3.4 ARAŞTIRMA VE GELİŞTİRME (BİLGİ ÜRETME) SÜREÇLERİNİN DEĞERLENDİRİLMESİ**

#### **Araştırma ve geliştirme çalışmalarının ulusal ve çevre ihtiyaçlarına uygunluğu:**

İstanbul Teknik Üniversitesi yüksek lisans ve doktora programlarında halen ülkemizde en fazla öğrenciye ve mezuna sahip üniversitedir. İTÜ’de 6600 civarında yüksek lisans ve doktora öğrencisi eğitimlerini sürdürmektedir. İTÜ bu birikimi ile üniversitelere öğretim üyesi yetiştiren köklü bir üniversite olmanın yanında endüstriye de üst düzeyde araştırmacı yetiştirmektedir. Üniversitelerin ve endüstrinin ihtiyaçları doğrultusunda üst düzeyde araştırmacı yetiştirilmesi ve bilim ve teknolojide öncü çalışmaların çok disiplinli bir ortamda yapılabilmesi için en son teknolojik gelişmelerin yoğunlaştığı alanlarda eğitim ve araştırma olanakları sunacak yeni Yüksek Lisans ve Doktora Programları oluşturmak Üniversitemizin temel hedefidir.

Bu kapsamda, İleri Teknolojiler Projesi altında Uçak ve Uzay Mühendisliği, Hesaplamalı Bilim ve Mühendislik, Bilgisayar Bilimleri ve Mühendisliği, Malzeme Bilimi ve Mühendisliği, Moleküler Biyoloji-Genetik ve Biyoteknoloji, Uydularla Haberleşme ve Uzaktan Algılama programları başarıyla yürütülmektedir.

Mühendislikte ileri teknolojilerin kullanıldığı alanlar büyük bir gelişme içerisinde. İTÜ’nün mevcut alt yapısı ve insan kaynakları kullanılarak, inovasyonu temel eksen alan bir anlayışla öncelikle ülkemizin ihtiyaç duyduğu alanlarda araştırmalarını sürdürmektedir. Kuşkusuz bu konuda oluşturulan araştırma merkezlerinin altyapı ve insan kaynakları bakımından hızla geliştirilmesine gereksinim vardır. Üniversitemiz bu yönde büyük bir çaba göstermektedir.

Bu amaç doğrultusunda oluşturulan Ulusal Yüksek Başarımlı Hesaplama Merkezi için alınan birinci faz ana sunucu sistemi, hesaplama düğümleri, dosya sistemi sunucu düğümleri ve servis sunucuları düğümlerinden oluşmaktadır. Sistem, düğümler arası veri iletişimini sağlayan yüksek performanslı infiniband teknolojisine dayalı bir anahtarlama sistemini barındırmaktadır. Bilgisayar sisteminde toplam 1.024 TB bellek kapasitesi mevcut olup, RAID6 teknolojisi ile toplam kullanılabilir disk alanı 82 TB’dir.

Ayrıca, Havacılık Ar-Ge ve Uygulama Projesi oluşturulmuştur. Bu proje ile ulusal teknoloji hedefleri, ulusal sivil ve savunma gereksinimleri, ulusal, bölgesel ve uluslararası pazar boşlukları gözönüne alınarak tasarım amaçlanmıştır.

### **Araştırma ve geliştirme olanak ve kaynaklarının yeterliliği:**

Üniversitemize ait araştırma geliştirme kaynakları insan kaynaklarımız, altyapı olanaklarımız ve araştırma potansiyelimiz dikkate alındığında yetersiz kalmaktadır. Üniversitemiz kaynak oluşturmak için büyük çabalar harcamaktadır. Ülkemizde AR-GE kültürünün yeni yeni oluşması ve bürokratik engeller nedeniyle kaynak oluşturulmasında ve oluşturulan kaynakların verimli ve ihtiyaca yönelik kullanılmasında bir takım zorluklarla karşılaşmaktadır. 2006 yılı Üniversitemiz bütçesinde araştırma projelerine 30.522.000 YTL ödenek ayrılmıştır. Ancak Maliye Bakanlığı'nın ayrıntılı finansman programında son üç aya ait ödeneklerin bloke etmesinden dolayı öngörülen ödeneğin 18.067.244 YTL'si harcanabilmiştir. Diğer bir deyişle ödenek %59.19 oranında kullanılmıştır. Bu durum araştırmalarımızı hissedilebilir şekilde etkilemiştir. 2006 yılında 86 adet araştırma projesine TÜBİTAK tarafından 13.836.000 YTL destek verilmiştir. Halen 2005 yılında başlamış ve devam etmekte olan projeler ile birlikte toplam 136 araştırma projesi 18.836.000 YTL bütçe ile TÜBİTAK destekli olarak devam etmektedir.

### **Araştırma ve geliştirme çalışmalarının yeterliliği:**

İstanbul Teknik Üniversitesi Bilimsel Araştırma Projeleri faaliyetleri İTÜ Senatosu tarafından kabul edilerek Mart 2003 tarihinden itibaren uygulamaya konulan İTÜ Bilimsel Araştırma Projeleri Yönergesi gereğince yürütülmektedir. Bu yönerge uyarınca 10 farklı programda proje desteklenmektedir. 2006 yılında 465 yeni proje desteklenmiş olup bunların 35 tanesi DPT destekli projeler diğer 430 tanesi ise İTÜ Rektörlüğü BAP bütçesinden desteklenen projelerdir. BAP bütçesinden desteklenen projelere toplam 2.449.000 YTL (iki milyon dört yüz kırk dokuz bin YTL), DPT destekli projelere ise 30.372.000 YTL (otuz milyon üç yüz yetmiş iki bin YTL) destek sağlanmıştır. Bu projelerin programlara göre dağılımı ve BAP bütçesinden programlara verilen desteğin oranı aşağıdaki grafikte görülmektedir.

Ar-Ge Destek Programları (BAP)	BAP bütçesinden ayrılan destek (%)	Proje Sayısı	
		Devam Eden	Biten
Bilimsel Araştırma	34,35	45	6
Lisansüstü Tez	19,37	113	45
Bilims. Araş.Altyapı	17,65	19	2
Uluslararası İşbirliği	14,44	12	167
Çok Disiplinli Araştırma	7,11	5	1
Genç Araştırma	3,79	7	1
Eğitim Kalitesi Geliştirme	2,11	2	1
Uluslararası Araştırma	1	1	3
DPT Destekli	--	16	19
Toplam	100,00	220	245
<b>Genel Toplam</b>			<b>465</b>

Bunlara ilave olarak ikili anlaşmalara dayalı TÜBİTAK, AB, Kamu ve Endüstri kurum ve Kuruluşları tarafından desteklenen araştırmalar üniversite altyapısı kullanılarak sürdürülmektedir.

Hedeflenen araştırma geliştirme performansına ulaşılması için daha fazla kaynağa gereksinim duyulmaktadır.

### **Araştırma ve geliştirme önceliklerinin belirginliği:**

Üniversitemiz Araştırma ve Geliştirme proje öncelikleri Bilimsel Araştırma Projeleri Komisyonunca belirlenerek Üniversite Yönetim Kurulundan onaylanmaktadır. 2006 yılı için İTÜ Araştırma alanları:

Çevre ( Endüstriyel kirlenme, gürültü, atık yönetimi, su arıtım teknolojileri, ekoloji, yapı fiziği, çevre ekonomisi),

Malzeme ( Polimer bilim ve teknolojisi, bor teknolojileri, ileri teknolojik malzemeler, akıllı kompozitler, dinamik davranış, yapı malzemeleri ),

Yapı-Deprem ( Aktif tektonik, deprem-planlama-tasarım, güçlendirme ),

Enerji ( Mini ve mikro enerji santralleri, yakıt pilleri, birleşik çevrimli enerji teknolojileri, yenilenebilir enerji teknolojileri, enerji tasarrufu teknolojileri, ileri nükleer enerji santralleri ),

Nanoteknoloji/Mikroelektromekanik Sistemler ( Mekatronik),

Moleküler Biyoloji/ Biyoteknoloji (Çevre biyoteknolojisi, biyomekanik),

Ulaşım ( Otomotiv, ulaşım planlaması, navigasyon, tekne form tasarımı),

Bilgi Toplumu Teknolojileri (Bilimde ve mühendislikte hesaplamalı yöntemler, bilişim sistemleri, bilgisayar ağları, grid sistemleri, yapay zeka uygulamaları, çoğul ortam sistemleri, paralel ve dağıtık sistemler, gerçek zaman sistemleri),

Doğal Kaynaklar ve Afetler (Uzaktan algılama jeodezik bilgi sistemi teknolojileri, iklim değişimi, afet yönetimi, su kaynakları),

Yönetim Bilimleri (Proje ve yapım yönetimi, kalite yönetimi sistem tasarımı ve benzetimi, yöneylem, ergonomi, endistriyel iktisat),

Gıda Kalitesi/ Güvenliği,

Hava-Uzay Yapıları (Sayısal ve deneysel aerodinamik, yörünge mekaniği),

Kentsel Planlama ve Tasarım, Kültürel Miras (Kentsel dönüşüm, sosyal ve kültürel çevre çalışmaları, koruma),

Elektronik Teknolojileri (Radyo frekansı, tüm devre teknolojisi) olarak belirlenmiş ve BAP web sayfasında araştırmacılarımıza duyurulmuştur.

İTÜ araştırma alanı içindeki projeleri öncelikle desteklemektedir.

### **Araştırma ve geliştirme çalışmalarının bütünlüğü ve devamlılığı:**

Üniversitemiz tarafından yürütülen araştırma geliştirme proje konularında öncelikli alanlar ve çağdaş teknolojik gelişmeler dikkate alınmaktadır. DPT, BAP, TÜBİTAK ve AB gibi kurumlar tarafından desteklenen bu tür projelerde üniversitemiz bünyesinde bulunan laboratuvarlar kullanılarak çalışmalar yürütülmekte ve alınan desteklerle amaca yönelik yeni laboratuvarların oluşturulmasına çalışılmaktadır. Sonuçlandırılan projelerde ortaya çıkan daha ileri düzeyde yeni araştırma konuları değerlendirilerek araştırmaların bütünlüğü ve devamlılığı sağlanmaktadır. Ayrıca proje bütçe destekleri ile geliştirilen veya yeni oluşturulan altyapı kazanımları da bütünlüğe ve devamlılığa pozitif katkı sağlamaktadır.

### **Araştırma ve geliştirme çalışmalarının disiplinler arası yapılabilmesindeki yeterlilik:**

Üniversitemizde DPT tarafından desteklenen alt programlar dahilinde farklı fakülte ve bölümleri kapsayan araştırma ve geliştirme çalışmaları yapılmakta ve bu proje kapsamında lisansüstü öğrencilerle tez çalışmaları sürdürülmektedir. Disiplinlerarası araştırmaları teşvik etmek ve sayısını artırmak amacıyla bazı projeler yürütülmektedir. İTÜ Merkez Laboratuvarı Projesi (ML) bu kapsamda oluşturulmuştur. ML projesinin amacı, üniversite altyapısını geliştirerek endüstriye yönelik bir deney olarak çalışmak, katma değeri yüksek disiplinler arası araştırma geliştirme yapmak, üniversite içindeki ve dışındaki araştırmacıların kolay ulaşabildiği gelişmiş teknolojik araç ve gereçlerle donatılmış araştırma altyapısını sağlamaktır. İTÜ araştırma potansiyelinin özellikle akredite edilmiş deneylerle endüstrinin ihtiyaçlarına yönelmesi ve disiplinler arası bir karakter taşıması ülkemiz kalkınmasına önemli katkılar sağlayacaktır.

### **Uluslararası araştırma ve geliştirme çalışmalarının yeterliliği:**

Üniversitemiz araştırma, geliştirme ve eğitim alanlarında uluslar arası işbirliğini yurt dışındaki üniversiteler, araştırma merkezleri ve AR-GE'yi destekleyen kuruluşlarla sürdürmektedir. Çağdaş bir üniversite için uluslararası ilişkilerin önemi göz ardı edilemez. Uluslararası işbirliğimizin yurt dışından çeşitli üniversiteler ve kuruluşlarla konu çeşitliliği ve birlikte yürütülen proje sayısı bakımından artırılması öncelikli hedeflerimiz arasındadır. Bu amaçla üniversitemizde Uluslararası İşbirliğini Destekleme Programları oluşturulmuştur.

### **Araştırmayı özendiren ve destekleyen araçların yeterliliği:**

Üniversitemizin AR-GE laboratuvarlarının altyapısının ve çalışma olanaklarının yeterli olmasıyla birlikte deneyimli ve kendi dalında uzman öğretim elemanlarıyla çalışma imkanı her araştırmacı için bulunmaz imkandır. İTÜ Akademik Yükseltme ve Atama Ölçütleri de öğretim elemanlarının uluslararası kabul görececek nitelikte araştırma yapmalarını özendirmektedir. Yüksek lisans ve doktora programlarına başvuran öğrenci sayısının yüksek olması İTÜ'de yapılan araştırma sayısını olumlu yönde artırmaktadır. İTÜ-Endüstri İşbirliği çerçevesinde yaratılan destekler endüstrinin ihtiyaçlarına yönelik araştırmaların yapılmasını olumlu yönde etkilemiştir. Ancak Döner Sermaye sisteminin



günümüzdeki uygulama esasları araştırma sayısını olumsuz yönde etkilemektedir. Üniversite olarak kendimizi bu konuda yeterli görmüyoruz.

### **Araştırma ve geliştirme faaliyetlerinin önceliklere uygunluğu:**

Araştırma ve Geliştirme faaliyetleri üniversitemizin kabul ettiği öncelikli alanlara uygun olarak laboratuvar imkanları dahilinde sürdürülmektedir. Bilgi ve teknolojiye yönelik gelişmeler izlenerek ihtiyaçlara yönelik yeni disiplinlerarası lisansüstü programları oluşturulmakta ve öncelikli alanlarımız her yıl gözden geçirilmektedir.

### **Araştırma ve geliştirme çalışmalarının hedeflerine ulaşım ulaşmadığının yeterliliği:**

Araştırma ve Geliştirme proje çalışmaları sonucunda elde edilen veriler sonucunda uluslararası konferanslarda sunulan bildiriler, yapılan yayınlar, alınan patentler ve proje sonuçlarının uygulanmaları proje çalışmalarının yeterince hedefine ulaşım ulaşmadığının göstergesidir. Üniversitemizdeki birimler proje çıktılarını takip etmektedir. Elde edilen sonuçlar analiz edilerek iyileştirme gerektiren konularda destek verilmektedir.

### **Araştırma ve geliştirme çalışmaları ile eğitim-öğretim faaliyetleri arasındaki ilişkinin yeterliliği:**

Araştırma ve geliştirme faaliyetleri ile üretilen yeni bilgiler eğitime yansıtılmaktadır. Bu bağlamda lisans ve lisansüstü derslerin içeriği yenilenmekte, yeni derslerin açılması özendirilmekte ve güncel konularda tezler yaptırılmaktadır. Yeni bilgileri öğrenciler ve araştırmacılara ulaştırmak amacıyla Türkçe ders kitap yazmayı teşvik eden bir proje yürürlüğe konulmuştur. Sürdürülen projelerde öğrenci katılımının sağlanmasına özen gösterilmektedir. Lisans ve lisansüstü tez çalışmalarında araştırma laboratuvarlarından öğrenciler yararlanmaktadır. Bu konuda atılacak adımların olduğu düşüncesindeyiz.

### **Araştırma ve geliştirme sonuçlarının duyurulması ve paylaşılması ile ilgili araç, ortam ve mekanizmaların yeterliliği:**

Ulusal Bilim ve Teknoloji Politikaları'na paralel olarak Üniversitemizde yapılacak bilim, teknoloji ve AR-GE etkinliklerinin ülkemizin refahını, sosyal ve ekonomik sorunlarına cevap verecek, uluslararası rekabet gücünü arttıracak biçimde sonuç ve performans

odaklı olması ağırlıklı hedeflerimiz arasındadır. Bu görüş ışığında; birimlerimizin elde ettiği araştırma ve geliştirme sonuçlarını paylaşmak amacıyla düzenlenecek toplantıların yapılması, elde edilen sonuçların yayınlanması ve üst düzeyde bilim adamlarının çağrılı konuşmacı olarak davet edilmesi desteklenmektedir. Toplantılar niteliğine göre İstanbul'un farklı kesimlerinde yer alan yerleşkelerimizdeki bu amaca uygun mekanlarda gerçekleştirilmektedir.

**Araştırma ve geliştirme çalışmalarının oluşturulmasında ve yürütülmesinde paydaşlarla (endüstri, kamu kurum ve kuruluşlar, sivil toplum kuruluşları vb.) kurulan yapısal ilişkilerin yeterliliği:**

Üniversitemiz metropol şehri İstanbul'da bulunması ve belirli sanayi bölgelerine yakın olması nedeni ile öğretim üyelerimizin ulusal ve uluslar arası büyük firmalar ile ortak çalışmaları üniversitemizce desteklenmektedir. Bu destekler Türkiye ekonomisi açısından büyük önem arz etmektedir. Günümüzde sanayi-üniversite işbirliği istenen düzeyde değildir. Bu yönde daha fazla çaba sarf etmek gerekmektedir. Özellikle paydaşların büyük bölümünü bünyesinde toplayan büyük şehir sanayi ve ticaret odaları ile yakın ilişkiler kurmak önem arz etmektedir. Üniversitemizin yapmış olduğu girişimler sonucu İstanbul Sanayi Odası ve Ege Bölgesi Sanayi ve Ticaret Odası ile işbirliği protokolleri imzatarak yürürlüğe konulmuştur. Ayrıca İstanbul Büyük Şehir Belediyesi ile çeşitli konularda işbirliği sürdürülmektedir. Bir çok kamu kurum ve kuruluşları ve sivil toplum örgütleri ile benzer işbirlikleri tesis edilmekte ise de, bunların gerek sayı gerekse içerik bakımından güçlendirilmesi düşünülmektedir. Bu alandaki işbirlikleri yeterli görülmemektedir.

**Araştırma ve geliştirme sonuçlarının topluma faydaya dönüşmesindeki yeterliliği:**

Proje çalışmalarından ortaya çıkarılan araştırma ve geliştirme sonuçları proje tarafı olan paydaşlara iletilmektedir. Paydaşlar bunları uygulamaya koyarak toplumun yararına sunmaktadır. Günümüzde bilimsel proje desteği veren kuruluşlar yapılacak araştırma ve geliştirmenin topluma ne tür yarar sağlayacağını proje tekliflerinde belirtilmesi istemektedir. Araştırmacılar yapacakları çalışmalarda bu konuya özen göstermektedirler. Üniversitemiz topluma katkı amacını yönelik bilimsel, kültürel ve

sosyal 1405 etkinlik ile yaşam boyu öğrenim kapsamında 20 etkinlik düzenlemiştir. Bu amaçla üniversitenin web sayfası etkin bir şekilde kullanılmaktadır.

Toplum ile bilim arasında uyumlu ve sürdürülebilir ilişki kurmak, üniversitede üretilen bilisel bilgiyi topluma paylaşmak ve toplumda toplumun bilgisel düşünmesini sağlamak amacı ile üniversitemizde büyük bir proje başlatılmıştır. Bu proje ana hatlarıyla bilim merkezi, bilim müzesi ile bilim-toplum parklarının oluşturulmasını içermektedir. Proje toplumun farklı katmanlarını dikkate alarak düzenlenmiştir. Bu proje ile ülkemizin bir bilgi toplumu haline gelmesine ve bilgisel kültürün gelişmesine yardımcı olmak hedeflenmektedir.

### **3.5 UYGULAMA VE HİZMET SÜREÇLERİNİN DEĞERLENDİRİLMESİ**

#### **Uygulama ve hizmet faaliyetlerinin ulusal çevre ihtiyaçlarına uygunluğu:**

Kamu kurumları ile özel ticaret ve sanayi kuruluşlarına yapılan projeler üzerinde anlaşmaya varılmış olan projelerdir. Eğitim hizmetleri de talep üzerine yerine getirilmektedir. Gerek proje gerekse eğitim hizmetleri talepleri ulusal ve çevre ihtiyaçlarına uygundur.

#### **Uygulama ve hizmet faaliyetlerinin olanak ve kaynaklarının yeterliliği:**

Bu faaliyetlere Fakültelerimiz, Enstitülerimiz ve UYG-AR Merkezlerimizde bulunan laboratuvarlar ve alt yapı ile hizmet verilmektedir. Bu alt yapının güncellenmesi için ilave kaynağa ihtiyaç bulunmaktadır. Ayrıca Üniversitemizde kurulan Merkez Laboratuvarı'nın bir an önce tamamlanması için çalışılmaktadır.

#### **Uygulama ve hizmet faaliyetlerinin düzeylerinin yeterliliği:**

Uygulama ve hizmet faaliyetlerindeki kalite düzeyi yeterlidir. Bu konularda önemli bir şikayet ile karşılaşmamıştır. Proje bazında gerekli geri beslemeler alınmakta ve sonuçlara göre gerekli iyileştirmeler yapılmaktadır. Memnuniyet anketleri yapıp sonuçları merkezde toplanması gerekmektedir. Bu konuda çalışmalara başlanmıştır.

#### **Uygulama ve hizmet faaliyetlerinin önceliklerinin belirginliği:**

Bu konuda öncelikler belirlenmemiştir. Uzmanlık alanlarına göre yapılmaktadır. Ulusal gereksinimler göz önüne alınarak bazı önemli öncelikler belirlenmektedir.

#### **Uygulama ve hizmet faaliyetlerinin disiplinler arası yapılabilmesindeki yeterliliği:**

Üniversitemizde faaliyet gösteren UYG-AR Merkezleri disiplinler arası uygulama ve hizmet faaliyetlerini gerçekleştirmek üzere kurulmuş merkezlerdir. Bu konudaki talepler yerine getirilirken herhangi bir olumsuz durum ile karşılaşmamaktadır. SEM tarafından verilen hizmet sertifika programları da disiplinler arası olarak

gerçekleşmektedir. Yeni yapılacak Merkez Laboratuvarı büyük ölçekli disiplinler arası projelerin yapılmasına yönelik yapılandırılmaktadır.

### **Uluslararası uygulama ve hizmet faaliyetlerinin yeterliliği:**

Üniversitemiz tarafından kamu kuruluşları tarafından yürütülen uluslararası projelerde uygulama ve hizmet faaliyetleri yapılmakla birlikte, sayıca Üniversitemizin potansiyelini yansıtmamaktadır. Bu konuda öncelikler belirlenmeli ve ortak çalışmalar başlatılmalıdır.

### **Uygulama ve hizmet faaliyetlerini özendirici ve destekleyen araçların yeterliliği:**

Bu konudaki hizmet ve faaliyetler Döner Sermaye mevzuatı çerçevesinde yürütülmektedir. Bu mevzuatın özendirici yönde iyileştirilmesi gerekmektedir.

### **Uygulama ve hizmet faaliyetlerinin hedeflerine ulaşma başarısının yeterliliği:**

Bu faaliyetler, talep üzerine yapılan faaliyetler olduğundan, tamamı hedefine ulaşmaktadır. Ancak, üniversitelerin uygulama ve hizmet alanlarında özel konularda çalışmalar da yapmak zorundadırlar. Bu konuda gerekli olan fonların oluşturulması için yasal bir yöntemin belirlenmesi zorunludur.

### **Eğitim-öğretim ile uygulama ve hizmet faaliyetlerinin arasındaki ilişkinin yeterliliği:**

Üniversitemizde yapılan uygulama ve hizmet çalışmaları genel olarak eğitim öğretim hizmetleri ile ilişkilendirilmektedir. Hemen hemen tüm sonuçlar öğrencilerimize deneyim olarak aktarılmaktadır.

### **Araştırma ve geliştirme çalışmaları ile uygulama ve hizmet faaliyetleri arasındaki ilişkinin yeterliliği:**

Üniversitemiz teknik alanda eğitim öğretim yaptığı için, araştırma ve geliştirmeden elde edilen sonuçlar mutlak suretle uygulama ve hizmet alanlarına aktarılmaktadır.

Arařtırma ve geliřtirme iin oluřturulan laboratuvar ve arařtırma merkezlerinin ileri teknoloji ieren alt yapıları, uygulama ve hizmet faaliyetleri iinde kullanılmaktadır. Öğretim elemanlarımız yaptıkları arařtırmalar sonucu oluřan uzmanlık konularında danıřmanlık, eėitim ve deney hizmeti vermektedir.

**Uygulama ve hizmet faaliyetlerinin sonularının duyurulması ve paylařılması ile ilgili ara, ortam ve mekanizmaların yeterliliėi:**

İTÜ Bilimsel alıřmalarını, dñnyanın eřitli bilimsel dergilerinin yanı sıra İTÜ Dergisi ve ARI Dergisi'nde yayımlamaktadır. Üniversitemiz mezunlarıyla iliřkisini sürdürmek iin aktüel, sosyal, kültürel ve topluma yönelik bilgilendirme amalı gerekleřen ve planlanmış olduėu aktivitelerini İTÜ'den Haberler, İTÜ Mezunları ve İTÜ Vakfı dergilerinde periyodik olarak yayınlamakta ve onbinlerce mezununa göndermektedir. Ayrıca İTÜ'nün aktivitelerini ve tanıtımını yapan her birimimiz iin tanıtım brořürleri bulunmaktadır. Ayrıca, Üniversitemizde yapılan tüm faaliyetler İTÜ ana WEB sayfasında duyurulmaktadır.

### **3.6 İDARİ VE DESTEK SÜREÇLERİNİN DEĞERLENDİRİLMESİ**

#### **Personel işleri ile ilgili hizmetlerin yeterliliği:**

12 Kasım 2005 tarih ve 25991 sayılı Resmi Gazete'de yayınlanan Yükseköğretim Üst Kuruluşları ile Yükseköğretim Kurumları personeli Görevde Yükselme ve Ünvan Değişikliği Yönetmeliği'nin 23'ncü maddesi uyarınca eğitim düzeyi değişenler için unvan değişikliği sınavı yapılarak 1 psikolog, 4 öğretmen, 1 mühendis, 1 tekniker ve 3 teknisyen sınavı kazanmış ve kadrolarına atamaları yapılmıştır.

2006 yılında 63 kişi emekli, nakil, istifa vb.nedenleri ile ayrılmış olup; 2007 mali yılı bütçe kanununun 23.maddesi (kadroların kullanımı) uyarınca ancak ayrılan Personel sayısının %50'sinin alınabileceği hükmü getirmiş olduğundan idari kadromuzda azalma olacağı görülmektedir.

#### **İdari (ihale, temizlik, ulaşım vb.) işler ile ilgili hizmetlerin yeterliliği:**

Üniversitemizde; İdari ve Mali İşler Daire Başkanlığının hizmet kaleminde verilen bütçe ödenekleri ihtiyacı karşılayamamaktadır. Yapımı tamamlanan ve tamamlanmak üzere olan binalar fiziki olarak mal ve hizmet kaleminden pay almaktadır. Üniversitemizde, her geçen gün hızla gelişen yapılanma beraberinde bütçemizin bu kalemini büyük ölçüde ödenek artırmaya zorlamaktadır. Bütçe görüşmelerinde bu talepler belirlenen gerçek ihtiyaçlara göre istenilen bütçe rakamları ile gündeme gelmekte ancak istenilen bütçe rakamı bütçe kanun tasarısına yansımamaktadır.

#### **Bütçe ile ilgili süreç ve hizmetlerin yeterliliği:**

##### *Bütçe hazırlık süreci*

5018 sayılı Kamu Mali Yönetimi ve Kontrol Kanununun 2006 yılında yürürlüğe girmesi ile Bütçe hazırlık sürecine başlama tarihi erkene alınmıştır. Böylece bütçenin gerçekçi hazırlanması için gerekli ortam yaratılmıştır. Üniversitemiz Strateji Geliştirme Daire Başkanlığı'nın Bütçe Performans Birimi oluşturulmuştur.

Bütçe çağrısı üzerine Harcama Birimlerimizce gelecek bütçe tahminlerini hazırlamaları için gerekli dokümanların gönderilmesi ile süreç başlamaktadır. Teklifler değerlendirilmekte ve .bu değerlendirme sonucu birim teklifleri konsolide edilerek İdarenin bütçe teklifi hazırlanarak Maliye Bakanlığı'na sunulmaktadır. Üniversitemiz

performans programının Maliye Bakanlıđına sunulmasına yönelik yapılacak alıřmalar bařlatılmıřtır.

### *Büte uygulama süreci*

Ařađıda 2005 ve 2006 yıllarına ait büte iřlemlerine iliřkin tablo verilmiřtir.

Büte İřlemleri	2005	2006
Aktarma	25	38
Ekleme	9	21
Revize	3	10
Serbest Bırakma		1
<b>Toplam</b>	<b>37</b>	<b>70</b>

Yukarıdaki tablodan da görüleceđi üzere 2006 yılında toplam 70 büte iřlemi gerekleřtirilmiřtir. Bir önceki yıla göre %46.83'lük bir artış sözkonusudur.

İTÜ Strateji Geliřtirme Daire Bařkanlıđı Muhasebe Birimi İř Hacmi (2006)	
Yevmiye Sayısı	21702
Avans ve Kredi Sayısı	683
Kiři Borları Sayısı	280
Gelen Ödeme Emri Sayısı	15852
Giden Evrak Sayısı	2973
Kesilen ek Sayısı	214
Gönderme Emri Sayısı	476
Emanetler Sayısı	9222
Büte Emaneti Sayısı	133
25 Aralık 2006 yevmiye sayısı	470
26 Aralık 2006 yevmiye sayısı	700
27 Aralık 2006 yevmiye sayısı	500
Aralık ayı toplam yevmiye sayısı	4826
3 günlük yevmiye sayısı /Aralık ayı yevmiye sayısı	34,6%
Aralık ayı yevmiye sayısı/toplam yevmiye sayısı	22,23%
TUBİTAK Projeleri yevmiye sayısı	600

Yukarıdaki tablodan da görüleceđi üzere, 2006 yılında toplam yevmiye sayısı 21702 olup bir önceki yıla göre % 11.37 oranında bir artış söz konusudur, toplam yevmiye içinde, büte giderlerinde kullanılmak üzere 15852 ödeme emri iřleme alınmıřtır. Aralık ayı yevmiye sayısı 4826 olup toplam yevmiye sayısının %22.23'ünü teřkil etmektedir. Bu harcamaların genellikle yıl sonuna bırakıldıđına iřaret etmektedir. 5018 sayılı Kanunun temel ilkelerinden olan kaynakların etkili, verimli ve tutumlu kullanılması sađlıklı kaynak-harcama planlamasının yapılmasını gerektirmektedir.

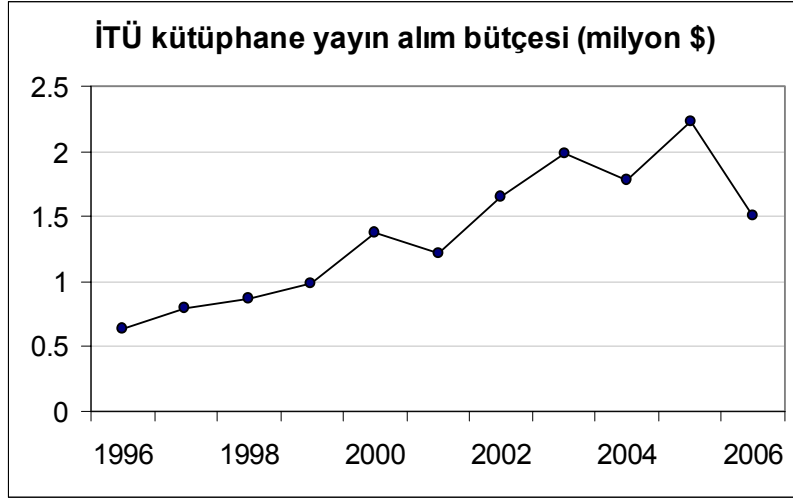


## **Öğrencilerin akademik işleri ile ilgili hizmetlerin yeterliliği:**

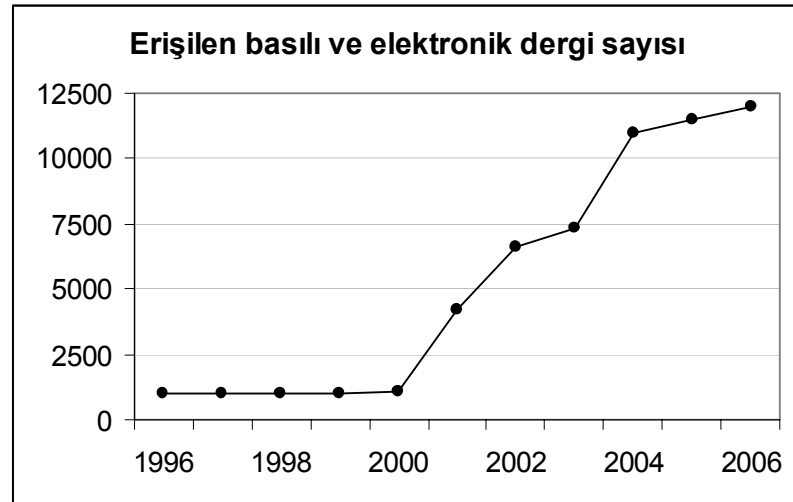
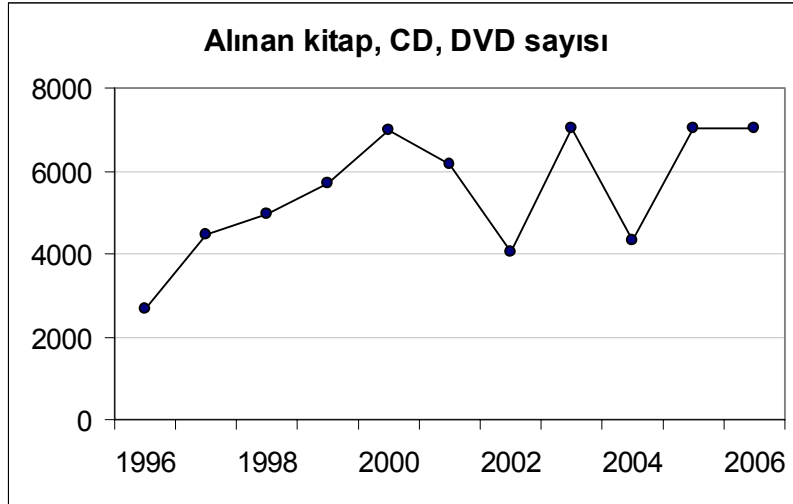
### *Kütüphane ve dokümantasyon işleri ile ilgili hizmetlerin yeterliliği*

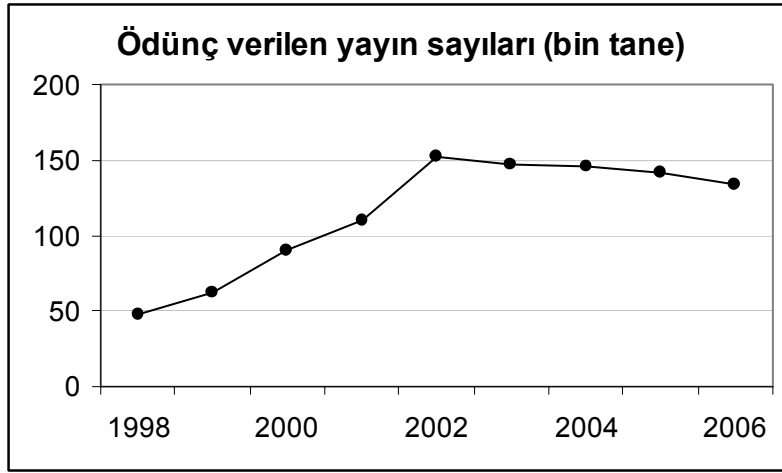
- 21.000 kullanıcıya,
- 5 Yerleşkede, 1 Merkez, 6 Şube Kütüphanesinde,
- Haftada 6 gün 72 saat açık kütüphane hizmeti,
- 7/24 internet üzerinden online erişim,
- 28'i uzman 55 personel,
- 3.000.000 YTL'lik yayın alım bütçesi,
- Sınırsız kitap siparişi,
- 533.000 cilt yayın,
- Dünyanın en önemli yayıncılarının 12.000'den fazla basılı ve elektronik dergisine erişim,
- 54 veritabanı,
- 6.000 Osmanlıca ve Latin harfli nadir eser,
- Bütün dünyadan 450.000 adet tam metin yüksek lisans ve doktora tezine erişim,
- 35.000 elektronik kitap,
- 1050 elektronik harita,
- 2.650 elektronik elkitabı,
- DVD, VCD, Video Kasetten oluşan film ve müzik koleksiyonu,
- 12.000 güncel ASTM standardı,
- Havacılık konusunda 422.125 güncel belge,
- Elektrik Elektronik konusunda 1.600 IEEE standardı,
- 1700 başlıkta 700.000'den fazla konferans bildirisi,
- TS, ASCE, NFPA, ATTCC, ASHRAE standartlarına abonelik

*Kütüphane ve Dokümantasyon Daire Başkanlığı yayın alım bütçesi*

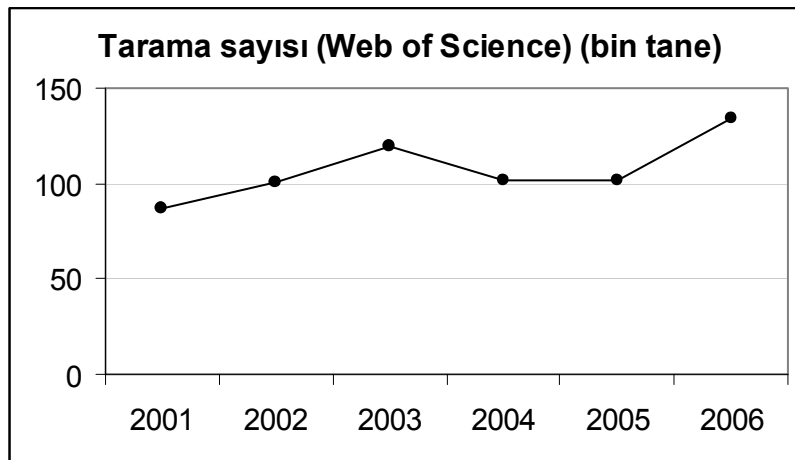
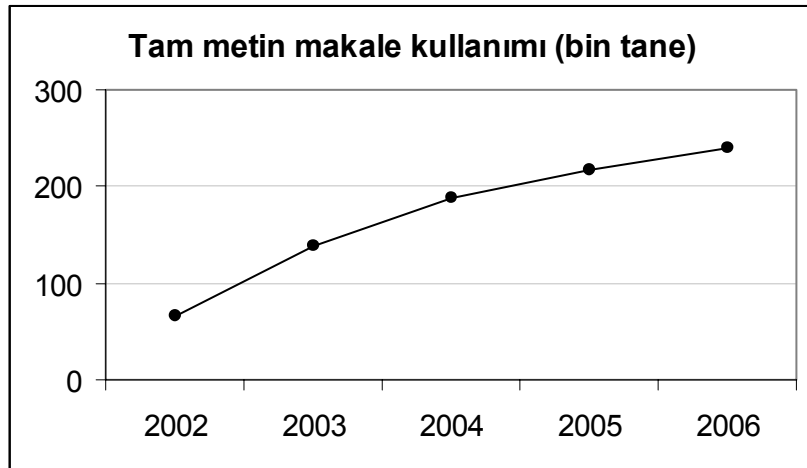


*Satın alınan kitap, CD, DVD sayısı*

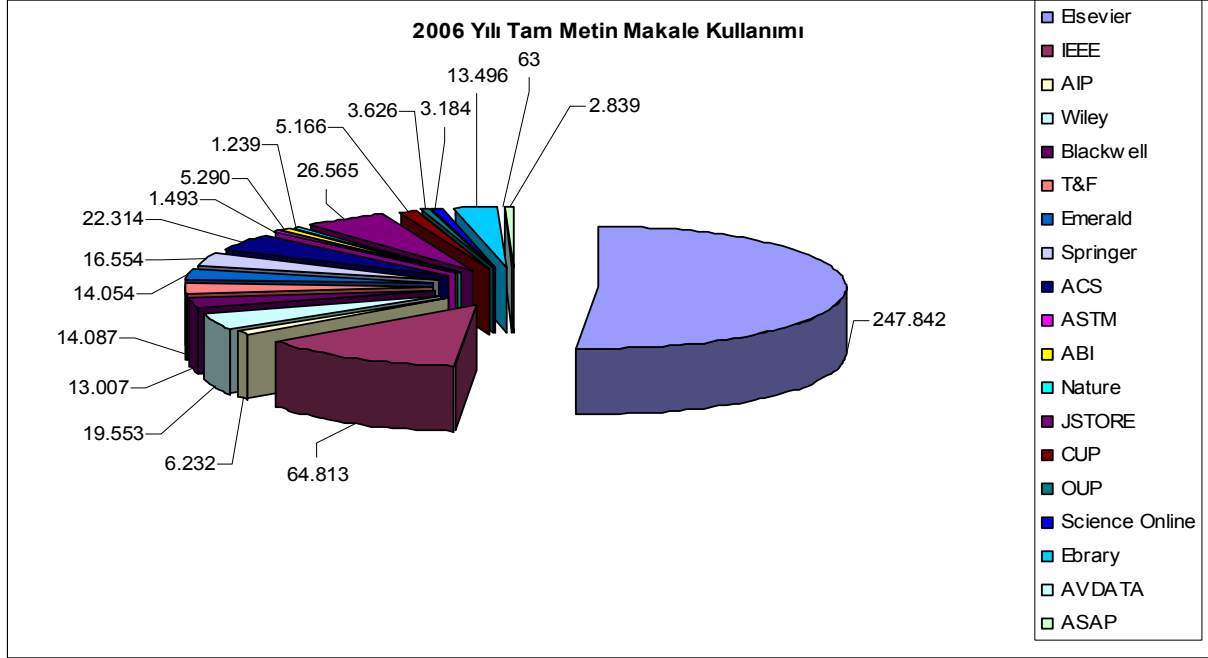




İTÜ eğitim, öğretim ve araştırmada bütün dünyada üretilen bilgiyi yoğun biçimde kullanmaktadır. Toplam 58 veritabanı aracılığıyla bilimsel ve teknik literatüre İTÜ kampüslerinden veya evlerinden online olarak erişebilmektedirler. Bunlardan biri tam metin, biri özet veritabanı olmak üzere 2 örnek ekte sunulmuştur.



2006 yılında elektronik dergilerden 500.000'den fazla makale indirilmiştir. Bu durum eğitim-öğretim ve araştırma açısından çok önemli bir gelişmedir ve bu durumun kaliteye yansımalarının gelecek yıllarda daha iyi görülecektir.



### **Yapı ve çevre işleri ile ilgili hizmetlerin yeterliliği:**

Üniversitemizde yapım ve onarım işleri Yapı İşleri ve Teknik Daire Başkanlığı'nca yürütülmektedir. Yerleşkelerdeki mevcut binaların, yeni yapılacak binaların yapım onarımı ve projelendirmesi, keşif ve kontrollük hizmetleri, mali kaynakların el verdiği ölçülerde birim personeli tarafından yürütülmektedir.

Çevre konusunda ise çevre düzenleme, ağaçlandırma çimlendirme, sulama ve bakım hizmetleri kısıtlı personel ve yetersiz mali kaynaklar çerçevesinde yürütülmektedir.

### **Teknik destek işleri ile ilgili hizmetlerin yeterliliği:**

Teknik destek işleri ile ilgili hizmetlerin yeterliliği Üniversitemizin alt yapı ve diğer destek hizmetleri kısıtlı imkânlarla rağmen Yapı İşleri ve Teknik Daire Başkanlığı birimi tarafından yürütülmektedir.

### **Bilgi işlem ve haberleşme desteğinin yeterliliği:**

İstanbul Teknik Üniversitesi, Bilgi İşlem alt yapısına yapmış olduğu yatırımlar sonucunda fakülteler arasında 1 Gbps'lik yerel alan ağı omurgası oluşturmuştur. Üniversitenin Tübitak Ulaknet üzerinden sağladığı İnternet erişim kapasitesinin 100Mbps'te kalması günümüz ihtiyaçlarına cevap verememektedir. Bu kapasitenin artırılmasına ilişkin çalışmalar devam etmektedir. İTÜ yerleşkelerinde birçok noktada kablosuz alan ağı kurulmuş olup öğrenci ve çalışanlara mekândan bağımsız yerel alan ağı erişimi sağlanmaktadır. İTÜ öğrenci yurtlarında her öğrenciye en az bir İnternet bağlantısı noktası verilmiştir. İTÜ kapsamında birçok uygulama bilgi işlem sistemlerine taşınmıştır. Farklı bilgi işlem sistemleri arasındaki bütünleşmenin artırılmasına ve iş süreçlerinin son kullanıcıyı kapsayacak şekilde genişletilmesi çalışmalarına devam edilmektedir. İTÜ kapsamında IP telefon santrali kurulmuş ve 400 kişiye IP telefon verilmiştir. Bu kişiler kendi aralarında yerel alan ağını kullanarak haberleşebilmektedirler. İTÜ çapında her çalışanın kendi telefonu mevcuttur.

### **Hukuk destek hizmetlerinin yeterliliği:**

Hukuk Müşavirliği Üniversitemizin, iş ve işlemlerinin yürürlükteki kanunlara uygun olarak icrasında idareye, akademik ve idari birimlere ihtiyaç duydukları konularda destek vermektedir. Hukuk Müşavirliğince verilen destek ile, Üniversitemizin taraf olacağı hukuki problem ve davaların en aza inmesi sağlanmaktadır.2006 yılında yürütülen davaların toplamı 453 adet olup, bu dosyaların 363 tanesi geçmiş yıllardan devir, 90 tanesi 2006 yılında açılmıştır. Yürütülen 453 davanın 236 adedi 2006 yılında bitmiş olup, 217 dava yürümektedir. Biten davaların 127 adedi lehe, 109 adedi aleyhe bitmiş olup, bu davaların 28 adedi işçi yemek ücretleri ile ilgili olarak çalışanlarca iş mahkemesinde açılan toplu dosyalar ile 25 adedi yönetmeliğin 18/a maddesinin iptali için açılan toplu dosyalardır.

Ayrıca 140 adet gecekondü dosyası ise icra aşamasında olup, halen yıkım için idari işlemler devam etmektedir. Davaların yanı sıra disiplin soruşturmaları, mütalaalar, değişik iş dosyalarına ilişkin işlemler de Hukuk Müşavirliğince yürütülmektedir. Ancak Hukuk alanında yetişmiş personel yetersizliği (3 avukat) ve İstanbul Adliyelerinin dağınıklığı nedeniyle zaman zaman işlerin yürütülmesinde sorunlarla

karşılaşmaktadır. Önümüzdeki yıllarda Hukuk Müşavirliğindeki personel eksikliğinin göz önünde bulundurulması gerekmektedir.

### **Basın ve halkla ilişkiler hizmetlerinin yeterliliği:**

Üniversitemizde yapılan akademik etkinlikler ile, çeşitli fakülte, enstitü, merkez, vb. birimler tarafından düzenlenen ve ofisimize bilgisi ulaştırılan aktivitelerin haberleri düzenli olarak medyaya (yazılı, görsel-ışitsel, dijital basına) gönderilmektedir. Ayrıca gerek basından gelen talepler, gerekse ofisin çabalarıyla çeşitli konularda röportaj ve özel haber de üretilmektedir. Söz konusu haberlerin takibi, Dış İlişkiler ve Enformasyon Müdürlüğü tarafından çok az sayıda gazetede taranarak gerçekleştirilmekte ve kupürler bu birimde arşivlenmektedir. Söz konusu işlemin profesyonel bir medya takip şirketi tarafından yapılarak, basın çıkışlarının dijital ortamda ilgili tüm birimlerle paylaşılması, hem bilgilendirme, hem de yapılan basın duyurularının etkinliğini ölçme açısından çok önemlidir. Basın ve Halkla İlişkiler Ofisi üniversitemizin geliştirilmeye açık birimlerinden biridir. Herhangi bir bütçesi olmayan ofisin uzman personel bakımından güçlendirilmesi ve bir bütçesinin olması, daha etkili iletişim faaliyetlerinin yürütülmesini sağlayacaktır.

### **Sağlık hizmetlerinin yeterliliği:**

İ.T.Ü. Sağlık Kültür ve Spor Daire Başkanlığı'na bağlı Ayazağa ve Maçka Sağlık Hizmetleri Şube Müdürlükleri 17'si hekim olmak üzere toplam 44 personel ile hizmet vermektedir. 2006 yılında öğrencilerimize toplam 24.983 poliklinik hizmeti verilmiştir. Ayrıca, akademik ve idari personel ile personel ailelerine de hizmet verilmektedir. Ayazağa Sağlık Hizmetleri Şube Müdürlüğünde; 1 Dahiliye Uzmanı, 1 Psikiyatri Uzmanı, 1 Çocuk Hastalıkları Uzmanı, 3 Pratisyen Hekim, 1 Cildiye Uzmanı, 2 Diş Hekimi, 1 Psikolog, 1 Aile hekimi kadrolu olarak hizmet vermektedir. 1 Biyokimya uzmanı, 1 Radyoloji uzmanı, 1 İş Yeri Hekimi sözleşmeli olarak görev yapmaktadır. 8 Hemşire, 2 Sağlık Teknikeri, 1 Röntgen Teknikeri, 1 Yardımcı Teknisyen, 3 Memur müdürlüğümüzde görev yapmaktadır. Birimimiz laboratuvarında oto analizör ile biyokimya analizleri ve bazı hepatit markerleri, kan sayımı cihazı ile tam kan sayımı, latex yöntemi ile ASO, CRP, RF, sedimantasyon, idrar tahlili, gebelik testi ve gaita tetkikleri yapılmaktadır. Birimimizde EKG ve eforlu EKG'nin uygulandığı kardiyojoloji odası, USG odası, pansuman ve enjeksiyonların yapıldığı hemşire odası, röntgen

ünitesi, göz ünitesi, diş ünitesi, küçük cerrahi girişimlerin yapıldığı operasyon odası, müşahede odası, poliklinik odaları ve bürolar mevcuttur. Acil vakalar için 1 adet ambulansımız vardır. Maçka Sağlık Hizmetleri Şube Müdürlüğünde; Başkanlığımıza bağlı Müdürlüğümüzde öğrencilere ve personele bakmakla yükümlü kişilere hizmet veren Maçka Sağlık Hizmetlerinde 2 Diş hekimi, 2 Pratisyen hekim, 1 Aile Hekimi Uzmanı, 1 Laboratuvar Teknikeri, 3 Hemşire görev yapmaktadır. Başkanlığımıza bağlı Denizcilik Fakültesi Revirinde 1 Diş hekimi, 1 Pratisyen hekim, 2 Hemşire görev yapmaktadır. Gümüşsuyu ve Taşkılla Sağlık Odalarında; Başkanlığımıza bağlı Gümüşsuyu ve Taşkılla Sağlık Odalarında birer Hemşire görev yapmaktadır.

### **Kültür ve sosyal hizmetlerin yeterliliği:**

Kültür hizmetleri olarak öğrencilerin ilgi alanlarına göre boş zamanlarını değerlendirmek, yeni ilgi alanları ile birlikte dinlenme ve eğlence alışkanlığı kazanmalarını sağlamak, güzel sanatlarla ilgili faaliyetleri izlemelerini, isterlerse bu faaliyetlere katılmalarını da temin etmek amacıyla resim ve fotoğraf sergileri açılmakta, konser, konferans, tiyatro ve benzeri sanat ve kültür alanlarında faaliyetler düzenlenmekte ve bu maksatla bu çeşit faaliyetlerde bulunan kuruluşlarla işbirliği yapılarak, öğrencilerin daha geniş ölçüde sanat ve kültür faaliyetlerinden yararlanmalarını sağlamaktadır. 2006 yılında öğrenci topluluklarınca 75 etkinlik düzenlenmiştir. Öğrenci topluluklarımızın bir bölümü bilim ve teknoloji ağırlıklı faaliyet göstermektedir. Tüm topluluklarımız yıl içinde ulusal ve uluslararası yarışmalara girmiş, 14 ödül alarak Üniversitemizi başarıyla temsil etmişlerdir. 2006 Mali Yılı içerisinde Kültür Hizmetleri için 250.000,00 YTL harcama gerçekleştirilmiştir.

### **Spor ile ilgili hizmetlerin yeterliliği:**

Spor hizmetleri olarak öğrencilerimizin ve çalışanlarımızın beden sağlıklarını korumak ve geliştirmek, onlara disiplinle çalışma alışkanlığı kazandırmak, spora ilgi duymalarını sağlamak, enerjilerini bu olumlu yöne yöneltmek, boş zamanlarını değerlendirmek için ilgi duydukları spor dalında çalışmalarını sağlamak üzere grup çalışmaları ve karşılaşmalar düzenlenmekte, spor birlikleri kurulmaktadır. Bu amaçlarla kurulmuş bulunan yurt dışı ve yurt içi kuruluşlarla iş birliği yapılarak, bu alandaki çalışmalar yaygınlaştırılmakta, üniversitemizi temsil eden öğrencilerimizin yarışma ve

karşılaşmalara katılmaları sağlanmaktadır. 2006 Mali Yılı içerisinde spor hizmetleri için 250.000,00 YTL harcama gerçekleştirilmiştir.

### **Burs olanak ve hizmetlerinin yeterliliği:**

Üniversitemiz öğrencilerine değişik kaynaklardan burslar sağlanmaktadır. İstanbul Teknik Üniversitesi Sağlık Kültür ve Spor Daire Başkanlığı tarafından sağlanan yemek bursundan 750, devam etmekte olan başarı bursundan 276 öğrencimiz faydalanmaktadır. Bunun dışında değişik kaynaklardan verilen burslardan (Kredi ve Yurtlar Kurumu, Vakıf, Belediye ve Özel Burslar ) 6.313 öğrencimiz faydalanmaktadır. 2005 yılında yürürlüğe giren Kredi ve Yurtlar Kurumu Burs Mevzuatı nedeniyle Üniversitemiz öğrencilerine nakit burs verememektedir. 2006 yılında devam edenlerle birlikte toplam 7.339 dolayında öğrenciye burs imkânı sağlanmıştır. Sağlanan bu bursların mali karşılığı aylık 712.035,00 YTL olup 8 aylık eğitim öğretim süresi baz alındığında 5.696.280 YTL'dir. Üniversitemiz öğrencilerinin % 35,01'i burs olanaklarına sahiptir.

### **Yurt olanak ve hizmetlerin yeterliliği:**

İ.T.Ü. Kampüsleri içinde toplam 25 adet yurt binası mevcuttur. Bu yurtların 13'ü erkek, 10'u kız, 2 'si karma yurttur. İTÜ Rektörlüğü öğrencilerine 2000'li yıllara yakışır düzeyde yüksek standartlı yurtlarda kalma olanaklarını sunmaktadır. Tek, iki ve üç kişilik eşyalı, banyolu odalardan oluşan yurtlarımızda çalışma mekanları, çamaşır ve ütü odaları mevcuttur. TV, telefon, internet, kafeterya, güvenlik ve temizlik olanaklarına yurtlarımız bünyesinde sunulmaktadır. Temizlik ve resepsiyon hizmetleri 188 personel ile sağlanmakta olup, yeterli düzeyde olduğu görülmektedir. 2006 Yılında yurtlarımız % 100 doluluk oranına sahiptir ve 2.976 öğrenci barınma hizmetinden faydalanmıştır. Bu rakam öğrencilerimizin % 14,20'sinin yurt olanaklarımızdan faydalandığını göstermektedir.

### **Öğrenci bilim, kültür ve sanat toplulukları etkinliklerinin yeterliliği:**

Üniversitemizde Kültür ve Sanat Birliğine bağlı olarak faaliyet gösteren 38 kültür-sanat-düşünce, 38 uzmanlık kulübü olmak üzere toplam 76 kulüp mevcuttur. 2005-2006 öğretim yılında öğrenci kulüplerince 469 adet ulusal ve uluslar arası düzeyde etkinlik düzenlenmiştir.



Tüm öğrenci kulüplerimiz 2005-2006 öğretim yılında ulusal ve uluslar arası yarışmalara girmiştir.

Örneğin, Üniversite Kampus Rehberi-Üniaktivite ve Toplum Gönüllüleri Vakfı işbirliği ile tüm Türkiye ve KKTC'deki üniversite kulüpleri arasında düzenlenen yarışmada "En Aktif Üniversiteler" dalında İTÜ birinciliği almıştır. Uçak-Uzay Mühendisliği Kulübü, American Institute of Aeronautics'ın her yıl düzenlediği Desing/Build/Fly Yarışmasına katılarak genel klasmanda dünya 5.si olmuşlardır. Ayrıca Alternatif Enerji Kulübümüz, 19-21 Mayıs 2006 tarihleri arasında Fransa'da düzenlenen Shell Eco-Marathon Yarışmasına katılmış ve 255 araç arasında 8. olmuştur. Halk Bilimi ve Sanatları Kulübü ise 2005 ve 2006 yıllarında düzenlenen "Türkiye Üniversitelerarası Halk Oyunları Yarışması"nda üst üste 2 yıl Marmara Bölge Birincisi olup, Türkiye Finali'nde Horon Dalında Türkiye 4.lüğü ödülüne layık görülmüştür. IEEE Kulübü'nün katkılarıyla geliştirilen Güneş Arabası Ariba1 Türkiye genelinde düzenlenen yarışmada İzmir ve İstanbul ayağında Türkiye Birincisi, Ariba2 ise İzmir ayağında Türkiye 3.sü, İstanbul ayağında Türkiye 2.si olmuştur

#### **Uluslararası ofislerin hizmetlerinin yeterliliği:**

İTÜ'de Avrupa Birliği ofisinin yürütmekte olduğu ERASMUS programının dışında kalan yaklaşık 120 adet anlaşma çerçevesinde yurtdışında belirli bir süre için okumak isteyip değişim programlarına başvuran lisans, lisansüstü veya doktora öğrencilerinin danışmanlığını yapmaktadır. Bağlı bulunan farklı ağlarla iletişimi sürdürüp, İTÜ'yü ziyaret etmek isteyen yabancı üniversite delegasyonlarına ev sahipliği yapmaktadır. İTÜ'nün yurt dışında tanıtımı için çeşitli etkinlikler, konferanslar ve fuarlara katılmaktadır.

#### **Öğrenci kariyer planlama hizmetlerinin yeterliliği:**

Üniversitemiz, öğrencilerinin, mevcut piyasa koşullarının zorlu rekabet ortamında rakiplerine oranla avantajlı konuma geçmelerine yardımcı olmak. Bu buluşmalarda firmaların tecrübelerinden faydalanan öğrencilerimiz gerek özgeçmiş hazırlama, mülakat teknikleri geliştirme, iş hayatında karşılaşılabilecekleri sorunlarla ilgili bilgi edinme konularında desteklenmektedirler. Öğrencilerimiz katılımcı firmalarda staj imkanı için birebir görüşme ve form doldurma imkanları sunulmaktadır.

### **Staj destek hizmetlerinin yeterliliđi:**

Bölümlerimizde bulunan staj komisyonları, Yükseköğretim Kurulu aracılığı ile kamu kurumları ve diđer kurumlardan gelen istekler doğrultusunda öğrencilerimize uygun yerde ve düzeyde (Ulusal ve Uluslararası) staj olanaklarının sağlanmasına destek vermektedirler.

### **Öğrenci konseylerine sağlanan hizmetlerinin yeterliliđi :**

Öğrenci Temsilcileri Konseyi, okul içinde ve okul dışında öğrencilerin sesinin duyurulması, sorunlarının dile getirilmesi, önerilerinin uygulamaya konulmasını sağlamak için konsey üyeleri ile haftada bir , fakülte yüksek temsil kurulu ile en az ayda bir kez toplanmakta ve fakülte kurullarına kendileri ile ilgili konularda katılmaktadırlar. Öğrenci temsilci konseyi üyelerinin Ayazađa Yerleşkesinde toplanabileceđi ve düzenli çalışabileceđi bir mekan bulunmamakla beraber en kısa zamanda gerekli mekan tahsisi yapılacaktır.

### **Üniversite adaylarına yönelik tanıtım çalışmalarını yeterliliđi:**

İTÜ Öğrenci Danışma Merkezi üniversite adaylarına yönelik olarak çeşitli etkinlikler düzenlemektedir. Her yıl Nisan ve Temmuz aylarında düzenlenen İTÜ Tanıtım Günleri'nde gönüllü öğretim üyeleri ve öğrenci asistanlar üniversite adaylarına meslek ve üniversite tanıtımı yapmaktadırlar. Ayrıca liselere bilgilendirme amaçlı ziyaretler düzenlenmektedir. Bunların yanısıra ulusal ve uluslararası fuarlara katılmaktadır. Hazırlanan tanıtım dökümanları ile ve internet ortamında sunulan bilgilerle öğrenciler bilgilendirilmektedir.

### **3.7 YÖNETSEL ÖZELLİKLERİN YAPISAL DEĞERLENDİRMESİ**

Bu başlık altında temel olarak organizasyonel yapı, yapı içindeki görev ve sorumluluklara ilişkin düzenlemeler, organizasyonun izlediği stratejiler ile stratejilerin hayata geçirilmesini sağlayan ve iş yapma biçimlerini tanımlayan süreçler değerlendirilmektedir.

İTÜ'nün organizasyonel yapısı, bir üniversiteden beklenen girişimci ve yenilikçi bir anlayışı yansıtmamaktadır. Yapının bürokratik ve hiyerarşik bir felsefe üzerine kurulduğu görülmektedir. Gerek akademik gerekse idari yapılanmanın merkeziyetçi ve hükmedici bir anlayışla şekillenmiş olduğu söylenebilir. Temel işleri akademik olan, yani bilgi temelli olarak araştırma, eğitim ve uygulama yapması gereken bu kurumda, tüm üniversitelerimizde olduğu gibi, akademik fonksiyonların idari yapının etkisi altında olduğu ifade edilebilir.

Yapıda özellikle üst düzey yönetim görevleri çok geniş bir kontrol alanına sahiptir. Yani, tepe yöneticilere bağlı görev/kisi sayısı ve çeşidi, olması gerekenden daha fazladır. Bu durum yöneticilerin etkinliklerini zayıflatmaktadır. Ayrıca yapıda merkeziyetçi ve merkezkaç unsurların dengelenmemiş olması nedeniyle, tepe yöneticiler ağır bir operasyonel iş yükü baskısı altında kalmaktadırlar.

Bunun yanı sıra yapıda, temel (akademik) fonksiyonlarla destek/kurmay fonksiyonlar en üst noktada ayrıştırılmamıştır. Bu fonksiyonların açıkça ayrıştırılmamış olması temel görevlerin etkinliğini azaltmaktadır.

Yukarıda belirtilenler göstermektedir ki, İTÜ organizasyonel yapısı, bürokratik/mekanik bir organizasyonun sahip olması gereken ilkelere uygun olarak düzenlenmemiştir. Ancak bundan daha da önemli olan nokta şudur: Bir üniversitenin, bu arada İTÜ'nün yapısı bürokratik/mekanik bir anlayışa dayanmamalıdır. Bir eğitim ve bilim kurumu olarak İTÜ'nün yapısı daha esnek, daha yenilikçi, daha girişimci bir anlayışla tasarlanmış, organik/öğrenen bir yapı olmalıdır.

Tüm bu unsurlar bir bütün olarak değerlendirildiğinde, İTÜ'nün iskeleti olarak ifadelendirilebilecek olan organizasyonel yapısı, bir üniversiteden beklenen performansı sağlamak açısından yetersizdir.

Yapıdaki aksaklıklar, görev, sorumluluk ve yetkilerde açık olmayan düzenlemelere yol açmaktadır. Buna bağlı olarak yetkilerin yani gücün yapısal olarak merkezileştirilmiş olması, birçok yönetim kademesinde yetki yetersizliği sonucunu getirmektedir. Özellikle akademik görevlerin yürütüldüğü bölüm, ana bilim dalı vb. noktalarda yönetme yetkisi son derece yetersiz olarak algılanmakta ve uygulamada akademik işler idari yetkinin etkisi altında kalmaktadır. Bu da akademik insiyatifin sınırlandırılması sonucunu getirmektedir.

Bir organizasyonun yönü ve doğrultusu stratejilerle tanımlanır. İTÜ her dönemde hem bürokratik geleneğinin hem de mevcut tepe yönetimlerinin etkisiyle oluşan stratejilere sahip olmuştur. Bu çabaların, son yıllarda giderek daha sistematik bir hale geldiği gözlenmektedir. Stratejiye sahip olma, strateji oluşturma ve stratejiler doğrultusunda hareket etme konusundaki özbilincin yükselmekte olduğu söylenebilir. Bununla birlikte eğitim, araştırma ve uygulama fonksiyonlarına ilişkin temel tercihleri, öncelikleri tanımlayan bu stratejilerin yeterli olamayacağı da bir diğer gerçektir.

Bu stratejilerin yanı sıra ve bunlardan daha öncelikli olarak, İTÜ'nün üniversite sektörü içinde kendisini nereye konumlandıracağını tanımlayan hangi bilim alanlarında odaklanacağını, mali, bilgi ve insan kaynaklarını öncelikle belirleyen kurumsal stratejilerin oluşturulması gerekmektedir.

Bir organizasyonda, işlerin nasıl yapılacağı süreçler ile tanımlanır. Süreçler bir organizasyondaki iş akışlarını açıklarlar. Bu işlevleriyle de, mekanik/katı bir özellik taşırlar. İTÜ'de özellikle iş süreçlerinin yeterli düzeyde tanımlanmış oldukları söylenebilir. Bunların yanı sıra, özellikle son yıllardaki girişimlerle, stratejik planlama, kalite geliştirme ve bilgi yönetimi süreçlerindeki yeterlilik düzeyleri yükseltilmiştir.

Bir organizasyonda iş süreçlerinin nasıl şekilleneceğini belirleyen unsur, organizasyonun "İş Modeli" dir. Yani işlerin nasıl yapılacağını belirleyen temel yaklaşım ve felsefenin kavramsal biçimidir.

İTÜ'de eğitim, araştırma ve uygulama nasıl bir felsefe çerçevesinde, nasıl bir yaklaşımla yapılmalıdır? İTÜ'de idari hizmetler nasıl bir anlayışla yürütülmelidir? Bu soruların cevaplarını verebilecek bir kurumsal iş modelinin İTÜ'de varolduğu kolaylıkla söylenemez.

İTÜ'de bir iş modeline sahip olma, bir iş modeli oluşturma yönünde bilinçli bir çabadan söz etmek de pek mümkün görünmemektedir. Mevcut iş yürütme yaklaşımları değerlendirildiğinde, bunların geri planında görülen iş yapma modelinin ise oldukça geleneksel bir felsefeye dayanmış olduğu fark edilmektedir.

Gelişmiş bir iş modelinin bulunmayışı ve mekanik/bürokratik bir organizasyonel yapının sınırları içinde hareket etme zorunluluğu, karar verme ve katılım süreçlerinin yetersizliği sonucunu getirmektedir. İTÜ'de karar verme ve katılım süreçleri yalnızca yetersiz değil, aynı zamanda yeterince tanımlanmamış durumdadır.

Bir organizasyondaki İnsan Kaynakları süreçleri, çalışanın işle, organizasyonla ve diğer insanlarla olan ilişkilerini tanımlar. İTÜ'deki insan kaynakları süreçleri yasal düzenlemelerin getirdiği yönetmelik ve prosedürlerle sınırlı olarak görünmektedir.

İnsan kaynakları ile ilgili politikaların belirlenmesi, kadro ve nitelik planlarının hazırlanması, işgücünün temini, seçilmesi ve yerleştirilmesi, kurumla bütünleşmesi amacıyla oryantasyonu ve sosyalizasyonu, görevleri ile ilgili olarak eğitilmesi, yetiştirilmesi ve geliştirilmesi, birikimlerinin çabalarının ve performanslarının değerlendirilerek iyileştirilmesi, kariyerlerinin planlanması ve yönetilmesi vb. gibi süreçler İTÜ'de büyük ölçüde yetersizdir. Hem akademik, hem de idari çalışanlar için bu uygulamaların kurumsal çağdaş süreçlere göre değil, daha çok geleneklerle, alışkanlıklarla ve görgüye dayalı olarak yürütüldüğü gözlenmektedir.

### **3.8YÖNETSEL ÖZELLİKLERİN DAVRANIŞSAL DEĞERLENDİRMESİ**

Bu başlık altında, yönetim özelliklerinin ve uygulamalarının yumuşak dokusu yer almaktadır. Burada da, temel olarak organizasyonun kültürü ve değerleri, organizasyonun çalışanları, çalışanların nitelikleri, yaklaşımları ve memnuniyetleri, yöneticiler ve yönetici yaklaşımları ile insanlar arası ilişkiler değerlendirilmektedir.

Uzun ve dolu bir geçmişe sahip olan İTÜ'nün kurumu bir arada tutan inanç kalıplarına, geleneklere ve değer yargılarına sahip olması beklenen bir durumdur. Gerçekten de İTÜ, kökleri derinlere giden, kolaylıkla sökülüp atılamayacak değerlere sahiptir.

Ancak bu değerler, ne kadar yaşanıyor olsalar da, tanımlanmamışlardır. İTÜ'lüler büyük çoğunlukla bu değerlerin farkında değildir, bilmemektedirler. İTÜ'de bu değerleri tanıtan, bu değerler doğrultusunda davranılmasını özendiren, bu değerlerin paylaşılmasını sağlayan, bu değerleri koruyan düzenlemeler yoktur. Bu durumda İTÜ'lülük bilinci kendiliğinden gelişir bir durumdadır. Kurumsal bir çaba oluşmamıştır. Bu da, İTÜ'nün geçmişi ve geleceği arasındaki bağı risk altında bırakmaktadır.

Kültürünün bilincinde olmayan organizasyonlarda, kuruma olan bağlılık da zayıflamaktadır.

Nitekim gerek akademik personelin, gerekse idari personelin ve öğrencilerin memnuniyetlerinin yeterli düzeyde olmaması bu bağlılığın gevşediğinin işaretlerinden biri olarak yorumlanmalıdır. Bu memnuniyetsizliklerin sürekli hale gelmesi, giderek insanların aidiyet duygularının azalmasına ve en sonunda tercih değiştirmelerine neden olabilecektir. Bu memnuniyetsizlikler yalnızca günlük operasyonel beklentilerin karşılanmaması olarak düşünülmemelidir. Bir organizasyondaki her insan bir şeye ait olmak ister ve bir yerdeki varlığının bir anlamı olmasını bekler.

Bu açılarından bakıldığında, bir yandan insanların memnuniyetlerini yükseltecek, beklentilerini karşılayacak önlemler oluştururken, öte yandan İTÜ'yü İTÜ yapan özelliklerin keşfedilmesi, tanımlanması ve paylaşılması için gerekli düzenlemelerin yapılması önemli bir sorumluluk olarak yükselmektedir.

İdari personel memnuniyetinin düşüklüğü, İTÜ'de çarpıcı düzeydedir ve yıllardır birikmekte olan ilgisizliklere ve duyarsızlıklara işaret etmektedir.

Öğrencilerin, diğerlerine göre daha yüksek görünen memnuniyetinin ise, beklentilerin karşılanmasından çok İTÜ'de olmaktan kaynaklandığı söylenebilir.

Akademisyenlerin memnuniyetsizliklerinin, idari personele göre daha az olmasının, kurumsal girişimlerden çok, akademisyenlerin bireysel çabaları ile açıklanması daha uygun görünmektedir.

İTÜ'deki gerek liderlik yaklaşımları gerekse yöneticilik uygulamaları açık bir biçimde, beklenen düzeyin altında görünmektedir. Aslında bu sonuç yadırganmamalıdır, normaldir. İTÜ'de gelmiş geçmiş yöneticilerin büyük bir çoğunluğu ve özellikle de akademik kökenli olanlar, yönetim bilgisine, bu bilgiyi kullanabilecek yönetim becerilerine sahip olabilecek şekilde yetişmemişlerdir.

İTÜ'de ve birçok başka üniversitede, üniversite yöneticileri yöneticilik bilgi ve becerileri ile değil, akademik ve mesleki bilgi ve becerileri ile yöneticilik yapmaktadırlar.

Üniversitelerde ve İTÜ'de yönetici olarak seçilen ya da atananlar da, yöneticilik özellikleri ile değil, kişilikleri, deneyimleri, ilişkileri, akademik performansları ve yöneticilik yapmaya duydukları ilgi sonucunda bu pozisyonlara gelmektedirler. Geldikten sonra da, yöneticilik bilgi ve becerilerini kazanmaya yönelik herhangi bir yetiştirme süreci yaşamamaktadırlar. Üniversitelerde böyle bir düzenleme yoktur, böyle bir düzenlemeye ihtiyaç duyulduğuna yönelik bilincin var olduğu da söylenemez.

Bu durumda, üniversitelerde göreceli iyi olarak nitelenen yöneticilerin bir bölümü, ağır bürokratik mekanizmayı işletmeye, idare etmeye yönelirken, bir diğer bölümü de kurumsal olmayan kişisel girişimlerle etki yaratmaya çalışmaktadırlar. Her iki davranışın temelinde de, kurumsal yönetim bilgisi ve yöneticilik becerisinin olduğu söylenemez. Bu gerçekler ışığında İTÜ'de liderlik ve yöneticilik yaklaşımlarındaki yetersizlik algısı doğal karşılanmalıdır.

Bir organizasyonda, yumuşak dokuyu oluşturan unsurların başında insanlar arasındaki ilişkiler gelmektedir. İnsanlar arası ilişkiler, hem kurumun kültürünü yansıtır, hem de kurumun kültürünü oluştururlar.

Bir kuruluştaki çalışanlar arasındaki ilişkilerin iki temel boyutundan söz edilebilir. Bu boyutlardan ilki, iş gereği oluşan ilişkilere bunlar iş ilişkileri olarak anılabilir ve bu iş ilişkilerinin bütünü işbirliği ortamını tanımlar. Bu boyutların ikincisi, işle bağlantılı veya

bağlantısız olarak kişiler ve kişilikler arasında oluşan ilişkilerdir. Bunlar insan ilişkileridir ve işten bağımsız olarak insanlar arasındaki arkadaşlık düzeyini ve bunun oluşturduğu sosyal ortamı tanımlarlar.

İTÜ'deki işbirliği ortamı ve sosyal ortam yeterli düzeyde görünmemektedir. Bu durum bir sonuçtur ve doğal karşılanmalıdır. Bir yanda, İTÜ'nün kurumsal kültürünün bilinmemesi ve paylaşılmaması, öte yanda ise organizasyonel yapının ve süreçlerin mekanik/bürokratik karakteri ile yetersizlikleri böyle bir sonucu doğurmaktadır.

İşbirliği ortamının yetersizliği, "birlikte çalışma" yaklaşımının gelişmediğine işaret etmektedir. İş arkadaşlığı ortamındaki zayıflık ise, insanların birbirini anlama, açık iletişim kurma davranışlarının yeterince olgunlaşmadığını göstermektedir.

İTÜ'nün yönetsel durumuna genel olarak bakıldığında, gerek yapısal gerekse davranışsal özelliklerin beklenen düzeyde olmadığı görülmektedir. Bu durumun temelde iki ana nedene dayandığı söylenebilir. Bu nedenlerden ilki, İTÜ'nün de içinde yer aldığı Üniversite sisteminin ve bu sisteme ilişkin düzenlemelerin getirmiş olduğu sınırlandırmalar ve yönlendirmelerdir. İkinci neden ise, İTÜ'nün uzun bir geçmişe dayanması ve yüzyıllarla ifade edilen bu dönemlerde İTÜ'nün büyümesinin ve çeşitlenmesinin her zaman sağlıklı bir biçimde yönetilemediği gerçeğidir.



### **3.9 ÇIKTILAR/SONUÇLARIN DEĞERLENDİRMESİ**

#### **Kurumsal niteliklerle ilgili gelişmelerin yeterliliği:**

2006 yılında Üniversitemizde tamamlanmamış fiziki altyapıların tamamlanmasına öncelik verilmiş ve bu amaçla yarım kalan Kütüphane Binası, Kapalı Olimpik Yüzme Havuzu, Uydu Yer Terminali Binası, Rektörlük Binası, Maçka Atölyeler Binası, Tuzla Mendirek İnşaatı, Yerleşkelerimizdeki yaya kaldırımlarının tamamının yenilenmesi ve yerleşke aydınlatması ve özellikle Ayazağa Yerleşkesinde 1 km. lik Etiler yolu, Teknokent bağlantı yolları, lojmanlar çevresinde güvenlik yolu gibi yeni yollar açılması projeleri tamamlanmıştır.

İstanbul Büyükşehir Belediye Başkanlığı ile anlaşarak Ayazağa Yerleşkesi içine İTÜ-Metro İstasyonu bağlantısının ve bu alanda Üniversitemize ait olacak olan 10.000m<sup>2</sup> lik inşaatın yapılmasına başlanmıştır. Bunun dışında 6.000 kişilik Stadyum inşaatı yine İstanbul Büyükşehir Belediyesi desteği ile devam etmektedir.

#### **Öğrencilerle ilgili sonuçların yeterliliği:**

İTÜ öğrencilerinin %89'unu ilk %10'luk dilime giren öğrencilerden almaktadır. Bu nedenle öncelikle tercih edilen üniversitelerden biridir. Lisans ve lisansüstü düzeylerde ilişiği kesilen öğrencilerin oranı oldukça düşüktür. Mezuniyet genel not ortalamaları, Lisans: 2,74; Yüksek Lisans: 3,40; Doktora: 3,69 dur. Bu durum, nitelikli mezunlar verildiğinin göstergesi olarak kabul edilebilir.

Öğrencilerimizin ortalama eğitim süreleri, Lisans:56,04 ay; Yüksek Lisans: 31,32 ay; Doktora:72,6 aydır. Bu göstergeler eğitim süreçlerimizin verimli olduğunu göstermektedir.

İTÜ mezunları, nitelikli işlerde görev yapmaktadırlar. Emsallerine göre tercih edilmektedirler. Bu durum beklenen niteliklerinin yeterliliğinin bir göstergesidir.

### **Araştırma ve geliştirme ile ilgili sonuçların yeterliliği:**

Üniversitemiz genelinde, öğretim üyesi başına düşen yayın (SCI, SSCI ve AHCI) sayısı 0,63 dir. Öğretim üyelerimizin akademik niteliğinin bir göstergesi olarak yayın sayısına bakıldığında; fakültelerde kişi başına düşen üç temel indekste taranan dergilerde çıkan yayın sayısı ve bu indekslere ilave olarak diğer indeksler kapsamında yayımlanan yayın sayıları dikkate alındığında, aşağıdaki tabloda gösterilen sayılara ulaşılmaktadır. Tablo incelendiğinde İTÜ'nün yayın sayısının ülke ortalamasında yeterli olduğu söylene bile, uluslararası alanda yetersizdir.

İTÜ'de araştırma ve geliştirme açısından önemli olan birimler, 12 fakülte, 5 enstitüye ek olarak İTÜ-ARI TEKNOKENT, İTÜ-KOSGEB, 9 Uygulama-Araştırma Merkezi ve 22 Araştırma Merkezi şeklinde sıralanabilir.

Sanayi ile ilişkilerin artırılması için İTÜ-SAN adı ile bir danışma kurulu çalışmaktadır. Buna ek olarak yürütülmekte olan lisans, yüksek lisans ve doktora tezlerinin sanayici tarafından desteklenmesi konusunda İstanbul Sanayi Odası ile yapılan protokol çerçevesinde meslek komiteleri ile çalışmalar sürdürülmektedir. Benzer işbirliği protokolları, Ege Bölgesi Sanayi ve Ticaret Odası ile imzalanmış, Gaziantep Sanayi Odası ve Bursa Sanayi Odası ile imza aşamasındadır.

Lisansüstü programlarımıza kayıtlı 6.327 öğrenci (toplam öğrencinin % 30,18'i) ülkemiz için teknik alanda çok önemli bir araştırmacı sayısını oluşturmaktadır.

### **Uygulama ve hizmet faaliyetleri ile ilgili sonuçların yeterliliği:**

Üniversitemizde araştırma geliştirme ve eğitim için oluşturulan laboratuvarlar ve merkezler, uygulama ve hizmet faaliyetleri için de kullanılmaktadır. Araştırma ve geliştirme için oluşturulmuş olan ileri teknoloji içeren merkezlerde ulusal ve uluslararası birçok önemli proje yürütülmektedir. 2006 yılında döner sermaye kanalıyla yapılan 36 adet büyük proje ve 1000 e yakın özel sektöre yapılan deney ve rapor düzeyinde hizmet sunulmuştur. Üniversitemizde Sürekli Eğitim Merkezi kanalıyla 20 adet üniversite dışı etkinlik düzenlenmiş, bu etkinliklerde 1319 katılımcıya sertifika eğitimi verilmiştir.

Üniversitemizde 1405 kültürel etkinlik düzenlenmiştir.

Bütün bu çıktılar, uygulama ve hizmet faaliyetlerimizin yeterli düzeyde olduğuna işaret etmektedir.

### **Yönetmel faaliyetlerle ilgili sonuçların yeterliliği:**

Yönetmel özelliklerin yapısal ve davranışsal olarak değerlendirildiği bölümde belirtilen olumsuzlukların giderilebilmesi için stratejik plan çerçevesinde oluşturulan projelerimizden bir kısmı yönetmel faaliyetler ile ilgilidir. Projelerimiz devam etmektedir. Sonuçlandırıldığında yürürlükteki mevzuat çerçevesinde kısıtların olabildiğince kaldırılmasına çalışılacaktır.

### **İdari faaliyetlerle ilgili sonuçların yeterliliği:**

Bu konuda da stratejik plan çerçevesinde gerekli çalışmalar başlatılmıştır. 2006 yılında idari işlemlerin otomasyonu ile ilgili çalışmalar yoğunlaştırılmıştır. Çalışmalar sonuçlandırıldığında, üniversitemizdeki idari işlemlerin bilişim teknolojileri tabanlı yürütülmesi gerçekleştirilecektir.

### **Toplum hizmetleri ile ilgili sonuçların yeterliliği:**

Üniversitemiz, 234 yıllık tarihi birikimi sonucu mensup ve mezunlarında oluşan değerler sayesinde tüm sorunların üstesinden gelineceği inancındadır. Bu nedenle, 60.000 mezununa ulaşmak ve mezunları ile bütünleşerek toplum hizmetlerini sürdürmek kararındadır. Bu hedefe ulaşmak için bir proje başlatılmış ve 2006 yılında 14.000 mezunumuza ulaşılmıştır. 2007 yılındaki hedef 26.000 mezunumuza ulaşmaktır.

Sürekli Eğitim Merkezi kanalı ile uzmanlık alanlarımızda toplumun değişik kesimlerine eğitim hizmeti verilmekte ayrıca toplumsal ve hukuki sorunların çözümüne yardımcı olacak tarafsız raporlar hazırlanmaktadır. Üniversitemiz tarafından hazırlanan raporlara karşı herhangi bir olumsuz durumla karşılaşmamıştır.

Toplumun yaşamsal sorunları ile ilgili belediyelerimizin yaptığı teknik hizmetlere Üniversitemiz tarafından yoğun bir destek verilmektedir.

### **3.10 MİSYON BAŞARMA PERFORMANSI DEĞERLENDİRİLMESİ**

*Stratejik Planda İTÜ'nün özgörevi;*

“Ulusal ve uluslararası düzeyde yarışan, ulusal kimliğini küresel değerlerle bağdaştırabilen, kendisini sürekli geliştirebilen, teknolojiye hakim, çevreye, topluma ve etik değerlere saygılı, yaratıcı, girişimci ve lider özelliklere sahip, çağdaş mezunlar yetiştirmek, Temel bilimler ve uygulamalı bilimlerdeki araştırmaları ile ulusal kalkınmayı atılıma dönüştürecek çalışmaları yapmak, bu amaca yönelik önder, yaratıcı kadroları oluşturmak ve desteklemek, Bilime ve teknolojiye uluslararası düzeyde katkıda bulunacak araştırmaları yapmak, bu araştırmalar yapacak kadroları yaratmak ve desteklemek, gerekli altyapıyı oluşturmak ve sürdürmek”

*Özgörüşü ise;*

“Çağdaş bir araştırma üniversitesi olarak ulusal ve uluslararası düzeyde bilim, teknoloji ve sanatta önder çalışmaların odağı olmak” olarak belirlenmiştir.

Yukarıdaki açıklamalarımızda belirtildiği gibi, Üniversitemizin evrensel değerlere sahip bir Yükseköğretim Kurumu olduğu görülmektedir. Bu konumunu daha yukarılara taşımak için gerekli olan çalışmalar yürütülmektedir. Üniversitemiz, Türk yükseköğretiminin kuruluşuna öncülük etmiş ve bu görevini halen büyük bir özveriyle devam ettiren bir yükseköğretim kurumudur. Bundan her zaman gurur duymaktadır.

## 4. SONUÇ

Yükseköğretim Kurumlarının akademik ve idari hizmetlerinin iyileştirilmesi, kalite güvencesi konusunda uluslararası işbirliğinin geliştirilmesi yönündeki çalışmaların başlatılması amacıyla hazırlanan "Yükseköğretim Kurumlarında Akademik Değerlendirme ve Kalite Geliştirme Yönetmeliği" kapsamında kurulan Yükseköğretim Akademik Değerlendirme ve Kalite Geliştirme Komisyonu (YODEK) rehberinde belirtilen hususlara uygun olarak İTÜ'de İTÜ-DEK tarafından yapılan çalışmaların sonucu hazırlanan 2006 Özdeğerlendirme Raporunda, Üniversitemizin güçlü ve geliştirilmesi gereken alanları aşağıdaki şekilde tespit edilmiştir. Geliştirilmesi gereken alanlarımızın güçlü alanlara dönüştürülmesi yönünde başlatılan çalışmaların hızlandırılması ve hayata geçirilmesi gerekmektedir.

### **Güçlü olduğumuz alanlar**

Öğrenci Kalitesi

Akademik kadro

Fiziki altyapı

Kütüphane

Sağlık ve Spor

Beslenme Barınma

Bilişim alt yapısı ve hizmetleri

Sanayi ilişkileri

Yükseköğretim alanında ulusal ve uluslararası ilişkiler

### **Geliştirilmesi gerekli alanlar**

İdari kadronun sayıca yetersizliği

Mali kaynakların yetersizliği

Çalışanlarla ilişkiler

Bakım onarım

Fikri mülkiyet

Lojmanlar

Yönetim modeli

Mevzuat güçlüklerinin aşılabilmesi

Toplumla ilişkiler

Tanıtım

**İSTANBUL TEKNİK ÜNİVERSİTESİ**  
**AKADEMİK DEĞERLENDİRME VE KALİTE GELİŞTİRME KURULU**

**Prof.Dr.Haluk KARADOĞAN-Başkan**

**Prof.Dr.Remzi AKKÖK**

**Prof.Dr.Ekrem EKİNCİ**

**Prof.Dr.Haluk ERKUT**

**Prof.Dr.Eyüp Sabri KAYALI**

**Prof.Dr.Ahmet KUZUCU**

**Prof.Dr.Hasancan OKUTAN**

**Prof.Dr.Ayşe ERDEM ŞENATALAR**

**Prof.Dr.Ümit ŞENESEN**

**Prof.Dr.M.Fevzi ÜNAL**

**Prof.Dr.Mahir VARDAR**

**Nevzat ÖZKÖK**

**Doç.Dr.Candan TAMERLER BEHAR**

**Öğr.Gör.Dr.Cahit ALİ BAYRAKTAR**

**Öğr.Gör.Dr.Cemil CEYLAN**

**Öğr.Gör.A.Tunç BUYRUKLAR**

**Gökhan BİNGÖL (Araştırma Görevlisi Temsilcisi)**

**Halil SİRKINTI (Öğrenci Konseyi Temsilcisi)**

**Prof.Dr.Öner GÜNÇAVDI\***

**Doç.Dr.Recep İYİSAN\***

**Öğr.Gör.Sunay SABUNCU\***

**Arş.Gör.Birkan TUNÇ (Araştırma Görevlisi Temsilcisi)\***

**Arş.Gör.Yasin ARSLANOĞLU(Araştırma Görevlisi Temsilcisi)\***

**Ali ÇETİN(Öğrenci Konseyi Temsilcisi)\***

**\*Daha önce görev yapmış olan İTÜ-DEK üyelerimiz**